



Guía para la planificación de inversiones de las NDC

Documento de síntesis



HACIA UNA PLANIFICACIÓN DE INVERSIONES DE LAS NDC TRANSFORMADORA

La presente Guía de planificación de inversiones de las Contribuciones Nacionalmente Determinadas (NDC, por sus siglas en inglés) brinda orientación paso a paso para que los países desarrollen y fortalezcan sus compromisos climáticos mediante acciones como el diseño de planes de inversión basados en las mejores prácticas actuales recopiladas por *NDC Partnership*.

La presente guía organiza la planificación de inversiones de las NDC en tres etapas principales: **capacidades para la planificación de inversiones** (transversal), **identificación y priorización de las necesidades de inversión** y **movilización de las inversiones**. A lo largo de las tres etapas, se desglosan once componentes que indican los productos específicos que pueden ayudar a los países a avanzar en este proceso de planificación de inversiones (Figura 1).

FIGURA 1. TRANSFORMACIÓN DE LOS COMPROMISOS DE LAS NDC EN ACCIONES



Estas orientaciones no pretenden ser utilizadas como una plantilla o un manual. Por el contrario, su uso se debe ajustar a las circunstancias propias de cada país. En ese sentido, la Guía responde a tres principios rectores:

- Es **específica para el contexto de cada país**, ya que se basa en las prioridades, compromisos y ambición climática de dicho país. De hecho, la planificación de inversiones de las NDC puede aportar información valiosa para la revisión de los objetivos de las NDC, ya que muchos de los productos y estudios pueden develar nuevas capacidades y vías para una mayor ambición climática.
- Se presenta **en diferentes etapas en todos los países**. Para algunos países, esta guía podría resultar útil en las etapas iniciales de la planificación de inversiones de las NDC; otros países, en cambio, podrían utilizarla para reforzar los análisis, procesos o productos existentes.
- Es **dinámica e iterativa**. Para ello, deben implementarse procesos que actualicen los productos de la planificación de inversiones de las NDC, para que sigan siendo documentos “vivos” que incluyan información útil para las partes interesadas.

NDC Partnership busca ayudar a los países a maximizar sus esfuerzos de planificación de inversiones, independientemente de sus capacidades actuales. Por ello, los gobiernos deben adecuar el alcance de su planificación de inversiones a su contexto y sus objetivos nacionales, valiéndose del apoyo que ofrece *NDC Partnership*. Si bien las capacidades actuales pueden ser un factor limitante en la definición de la ambición del proceso de planificación de inversiones, los países deben utilizar esta guía para identificar y planificar las necesidades de apoyo adicionales, que pueden obtenerse a través de *NDC Partnership*, como por ejemplo el desarrollo de capacidades o el apoyo de carácter analítico.

Las etapas de la Guía proveen un enfoque programático de la planificación de inversiones de las NDC. Esta propuesta, primera en su tipo, combina una secuencia paso a paso con productos específicos para

que cada país la adapte a sus necesidades (Figura 2). Asimismo, ayuda a los tomadores de decisiones a articular el diseño de los mecanismos de involucramiento y coordinación de las múltiples partes interesadas para desarrollar las capacidades y mantener la apropiación nacional durante las tres etapas del proceso de planificación de inversiones. La Guía garantiza la adecuación de las intervenciones con el progreso en marcha en el país (p. ej., políticas, proyectos, estructuras institucionales), evitando así la duplicidad de esfuerzos y facilitando el aprovechamiento de los recursos existentes. La Guía vincula actividades y proyectos de forma estratégica en torno a una “visión transformadora” que unifica múltiples intervenciones, precisando cómo cada una de ellas contribuye a alcanzar los objetivos de las NDC y se concreta en un impacto climático cuantificable. En definitiva, la idea es lograr una cartera de proyectos listos para la inversión con acciones que superen las barreras a dicha inversión y desarrollen entornos propicios para aplicar diversos instrumentos de financiamiento tanto del sector público como del privado en función de las necesidades y prioridades de cada país.

FIGURA 2. ETAPAS Y COMPONENTES DE LA PLANIFICACIÓN DE INVERSIONES DE LAS NDC



Mediante una secuencia ilustrativa y un abanico de productos que pueden utilizarse para avanzar en la planificación de inversiones de las NDC, la Guía pretende ayudar a los gobiernos y a otras partes interesadas a transitar estos complejos procesos, desde la identificación de las necesidades hasta la movilización de los recursos. En síntesis, la Guía puede ser muy útil para los siguientes cuatro grupos de partes interesadas: (1) los países miembros de *NDC Partnership* (p. ej., los ministerios de finanzas y medio ambiente y otras entidades ejecutoras de proyectos), (2) los socios financieros e implementadores (p. ej., los bancos multilaterales de desarrollo, los fondos climáticos y otros instrumentos multilaterales/bilaterales de financiamiento), (3) el sector privado (p. ej., fondos de inversión y gestores de activos, y filantropías interesadas en cómo los países originan, priorizan y promueven proyectos de inversión alineados con las NDC) y (4) organizaciones de la sociedad civil (p. ej., grupos u organizaciones que desempeñan un papel en la construcción de resiliencia comunitaria y que defienden intereses sociales específicos y objetivos climáticos a nivel nacional).



ETAPA 1: CAPACIDADES PARA LA PLANIFICACIÓN DE INVERSIONES

La primera etapa es intersectorial y se ocupa de establecer acuerdos institucionales sólidos e inclusivos de inversión de las NDC en todos los niveles de gobierno y sectores. Con ello se busca facilitar la planificación/ejecución de las acciones prioritarias de las NDC, involucrar a las partes interesadas y supervisar e informar sobre los avances. Durante esta etapa, se definen funciones y mandatos claros, y se concreta qué partes interesadas del proceso de planificación de las NDC se pueden a la hora de identificar las necesidades de inversión de las NDC y movilizar recursos. Esta etapa consta de tres componentes principales.

COMPONENTE 1. ACUERDOS INSTITUCIONALES

Los responsables de la toma de decisiones pueden adoptar diversos acuerdos institucionales para el proceso de planificación de inversiones de las NDC. Las estructuras y los acuerdos institucionales específicos para desarrollar, coordinar e implementar los planes de inversión de las NDC pueden garantizar una rendición de cuentas y unos canales de colaboración sólidos dentro del gobierno y entre las partes interesadas. De igual manera pueden fomentar el intercambio y la recopilación de información para la planificación de inversiones de las NDC. Para ello, los ministerios y las agencias gubernamentales con un mandato sobre finanzas/planificación, cambio climático y sectoriales pertinentes deben ser identificadas e implementar actividades vinculadas con los objetivos de las NDC y con actividades y proyectos de financiamiento. Partiendo del mapa institucional, se propone un análisis de las brechas para identificar y resolver los vacíos de funciones a nivel de coordinación central y de funciones específicas.

COMPONENTE 2. INVOLUCRAMIENTO DE LAS PARTES INTERESADAS

Una estrategia de múltiples partes interesadas (p. ej., el sector público y el privado, la sociedad civil) permite una planificación más sólida y facilita un proceso de aprobación amplio. Este proceso implica identificar e involucrar a las principales partes interesadas en las acciones, los objetivos y la rendición de cuentas. Dicho involucramiento de múltiples partes interesadas facilita procesos de intercambio y validación de datos rigurosos si se les involucra en cada componente del proceso de planificación. Como parte de este componente, debe asignarse a los organismos públicos correspondientes la responsabilidad de coordinar el involucramiento de las partes interesadas en componentes y subcomponentes específicos del proceso de planificación de inversiones de las NDC.

COMPONENTE 3. MONITOREO Y REPORTE

El monitoreo de los flujos financieros en curso y programados es fundamental para garantizar la asignación eficaz y oportuna de recursos para la implementación de las NDC. El reporte también puede aportar datos valiosos para futuras iteraciones del proceso de planificación de inversiones de las NDC. Contar con una estrategia para monitorear el progreso y el impacto en los flujos financieros es altamente recomendable a la hora de implementar un plan de inversiones de las NDC, ya que puede aportar transparencia y contribuir a la rendición de cuentas del gasto público, facilitar la coordinación con inversores y socios de desarrollo y mejorar la toma de decisiones a la hora de priorizar y asignar recursos para futuras iteraciones de la planificación de inversiones de las NDC.



ETAPA 2: IDENTIFICACIÓN Y PRIORIZACIÓN DE LAS NECESIDADES DE INVERSIÓN

La segunda etapa de la planificación de inversiones de las NDC consiste en identificar las necesidades de inversión del país mediante un proceso integrador y participativo. Esta etapa supone identificar las necesidades de financiamiento para alcanzar los objetivos de las NDC y otros instrumentos de políticas, como Planes Nacionales de Adaptación (NAP, por sus siglas en inglés), Estrategias de Largo Plazo (LTS, por sus siglas en inglés) y Objetivos de Desarrollo Sostenible (SDG, por sus siglas en inglés). Esta etapa consta de tres componentes principales..

COMPONENTE 1. IDENTIFICACIÓN DE LAS NECESIDADES DE INVERSIÓN DE LAS NDC

Las necesidades de inversión abarcan un conjunto bien definido de inversiones y actividades de apoyo que facilitan el desarrollo de las acciones de mitigación y adaptación necesarias para alcanzar los objetivos de las NDC. Si bien los objetivos de las NDC y los indicadores clave de desempeño (KPI, por sus siglas en inglés) podrían constituir la principal guía para identificar las necesidades de inversión de las NDC, la lógica climática también debería tenerse en cuenta. Los países que no dispongan de esos componentes deben considerar la posibilidad de centrarse en desarrollarlos mientras participan en la planificación de inversiones de la NDC. Las necesidades de inversión pueden adoptar la forma de un proyecto (p. ej., electrificación del transporte público) o de una actividad de apoyo para mejorar el entorno propicio (p. ej., asistencia técnica y desarrollo de capacidades). El involucramiento de las partes interesadas contribuye a validar las necesidades de inversión priorizadas y a identificar posibles acciones para resolver las carencias de inversión.

COMPONENTE 2. COMPONENTE 2. ANÁLISIS DE COSTOS Y BRECHAS DE FINANCIAMIENTO

Las brechas de financiamiento se determinan calculando las necesidades de inversión de las NDC y restando el nivel de financiamiento garantizado. Los países deben formular estrategias adecuadas para cubrir la brecha de financiamiento de las NDC. Los tomadores de decisiones deben saber que las metodologías para calcular los costos entre la mitigación y la adaptación pueden diferir según el tipo de acciones que conllevan. Por ejemplo, las acciones de mitigación requieren, por lo general, el despliegue de infraestructuras o tecnologías específicas, mientras que las acciones de adaptación implican el desarrollo de actividades de carácter sistémico como el desarrollo de políticas. Se recomienda a los tomadores de decisiones que evalúen de forma integral todos los niveles de financiamiento público ya garantizada, revisando los datos presupuestarios del gobierno y los planes de inversión de los donantes. Preferiblemente, la brecha financiera debe validarse con las partes interesadas.

COMPONENTE 3. PRIORIZACIÓN DE INVERSIONES Y ACTIVIDADES DE APOYO

Priorizar las necesidades de inversión de las NDC facilita la canalización de financiamiento hacia las áreas con mayor potencial de mitigación y adaptación, alineándose con prioridades nacionales amplias como los planes de desarrollo. La priorización debe basarse en una evaluación multicriterio, coherente

y transparente, que aproveche los datos cualitativos y cuantitativos sobre la alineación estratégica de las inversiones, su contribución a los objetivos de las NDC, las metas de desarrollo sostenible y la viabilidad de la implementación. El involucramiento de las partes interesadas favorece el intercambio de información facilitando la selección de los mejores y más adecuados indicadores disponibles. Esto permite a su vez fomentar la aprobación de las partes interesadas dando lugar proceso de priorización más sólido.

ETAPA 3: MOVILIZACIÓN DE LAS INVERSIONES

La tercera etapa de un plan de inversiones de las NDC establece cómo se financiarán las necesidades específicas de inversión y define las condiciones habilitantes requeridas. En esta etapa, se enumeran las barreras para las inversiones y las posibles medidas de políticas y las fuentes de financiamiento que permitan superarlos. Asimismo, en esta etapa se elabora una cartera de proyectos prioritarios, trazando una hoja de ruta para su desarrollo y abordando los requisitos financieros y en materia de capacidades.

COMPONENTE 1. BARRERAS PARA LAS INVERSIONES

Las barreras para las inversiones son los factores que limitan la movilización de recursos en función de las necesidades planteadas/priorizadas. Para cada inversión, es necesario determinar instrumentos y medidas de mitigación que ayuden a sortear las barreras. Este componente representa un paso fundamental para mejorar el perfil de riesgo-rentabilidad de la inversión en las economías nacionales y los nichos de mercado concretos en los que los proyectos alineados con las NDC pueden operar. Para cada necesidad de inversión, debe definirse una lista de barreras de forma secuencial mediante la investigación documental y el involucramiento de las partes interesadas. Las barreras sectoriales o a nivel de proyecto podrían depender del tipo de financiamiento que busque el país (p. ej., financiamiento nacional o internacional pública/privada). Como parte de este componente, deben contemplarse tanto las barreras financieras y no financieras (p. ej., los tecnológicos, socioculturales, de implementación y los políticos y normativos). Esta etapa consta de cinco componentes principales.

COMPONENTE 2. POLICIES, REGULATIONS, AND FINANCIAL INSTRUMENTS

Los tomadores de decisiones deben definir el conjunto de políticas y actividades regulatorias que puedan ayudar a superar las barreras identificados con tal de crear un entorno propicio para la inversión. Estas actividades deben propiciar un cambio transformador mediante intervenciones destinadas a impactar en todos los sectores y a mejorar la confianza a lo largo del tiempo en la estabilidad de las políticas y regulaciones.

Además de las políticas y las regulaciones, los planes de inversión deben determinar si se cuenta con instrumentos financieros (p. ej., instrumentos convencionales, catalizadores o de reducción de riesgos) o actividades (p. ej., financiamiento de la investigación y el desarrollo) que puedan abordar las barreras en un plazo corto. De igual manera, dado que los proyectos se esperan sean inclusivos y aborden la perspectiva de género, los países pueden aprovechar la asignación presupuestaria orientada en favor de estos objetivos. Finalmente, debe diseñarse una estrategia que agrupe las necesidades de inversión priorizadas con medidas e instrumentos complementarios para superar las barreras a la movilización de inversiones. Dicha estrategia debe ser validada con las partes interesadas, como la sociedad civil

y el sector privado, y aprobada por la autoridad gubernamental competente.

COMPONENTE 3. EMPAREJAMIENTO DE LAS FUENTES DE FINANCIAMIENTO

Los planes de inversión deben emparejar detalladamente las necesidades financieras con las fuentes disponibles para movilizar con éxito el financiamiento necesario que permita hacer frente a las brechas de financiamiento detectados. Para ello, es necesario identificar las brechas financieras que requieren financiamiento para evaluar si las fuentes públicas, los fondos de donantes, la inversión del sector privado o los esquemas combinados son las respuestas más convenientes. De igual manera, deben determinarse las fuentes de financiamiento potenciales o deseables, con tal de verificarlas durante los procesos de involucramiento con las diferentes fuentes. La información debe compartirse con los socios de desarrollo, los potenciales inversores y los donantes externos para aumentar la transparencia, reforzar la comunicación y mejorar la coordinación.

COMPONENTE 4. PREPARACIÓN DE PROYECTOS

La preparación de proyectos es el proceso de convertir las necesidades de inversión en proyectos específicos que estén listos para su financiamiento e implementación. Con tal de entrar en la etapa de implementación, las necesidades de inversión deben superar la etapa de idea/concepto y pasar a la de proyecto, considerando las posibles fuentes de financiamiento y la eventual necesidad de apoyo técnico o analítico. La preparación de los proyectos debe incluir estudios previos de viabilidad, configuración técnica, estudios de viabilidad, gobernanza y asignación de riesgos, cálculo de costos y elaboración del presupuesto, y análisis del impacto social y de género.

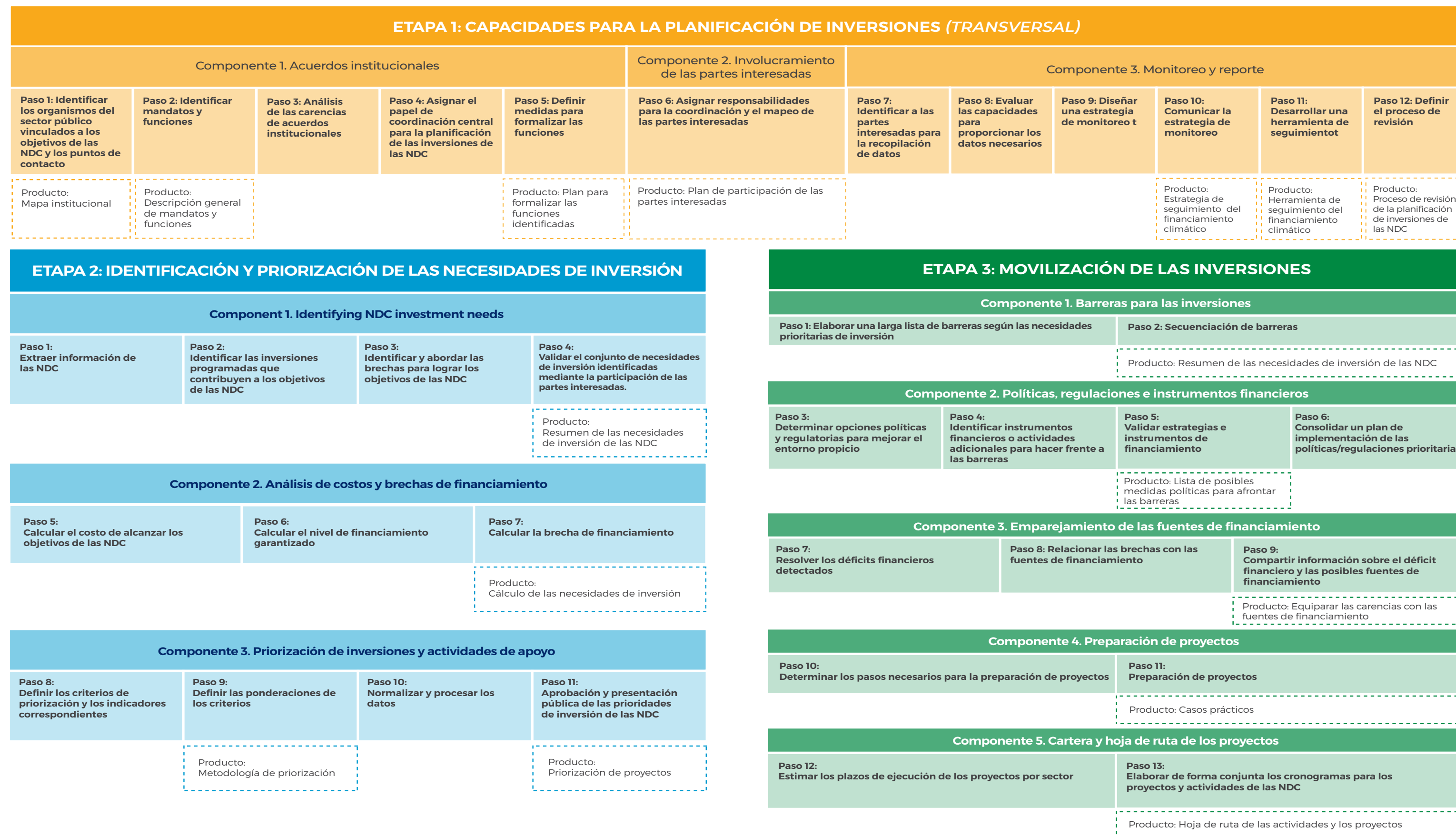
COMPONENTE 5. CARTERA Y HOJA DE RUTA DE LOS PROYECTOS

Cuando el proceso de planificación de inversiones de las NDC incluye proyectos específicos, los países también pueden definir una cartera, seleccionando las oportunidades según la disponibilidad y el apoyo financiero disponible. En esta etapa, se establece la secuencia específica de implementación de los proyectos e iniciativas determinados en los planes de inversión. La secuenciación debe llevarse a cabo con tal de desarrollar una estrategia de financiamiento de proyectos de las NDC y actividades de apoyo a corto, mediano y largo plazo, de modo que optimice las ganancias rápidas y agilice el progreso de la implementación de las NDC.



La preparación de proyectos es el proceso de convertir las necesidades de inversión en proyectos específicos que estén listos para su financiamiento e implementación.

ANEXO 1. EN DETALLE: ETAPAS, COMPONENTES, PASOS Y PRODUCTOS DE LA PLANIFICACIÓN DE INVERSIONES DE LAS NDC





NDC PARTNERSHIP SUPPORT UNIT

WASHINGTON, DC, USA OFFICE

WORLD RESOURCES INSTITUTE

10 G Street NE Suite 800,
Washington, DC 20002, USA

T: +1 (202) 729-7600

E: supportunit@ndcpartnership.org

BONN, GERMANY OFFICE

UN CLIMATE CHANGE / UNOPS

Platz der Vereinten Nationen 1
53113 Bonn, Germany

T: (49-228) 815-1000

E: supportunit@ndcpartnership.org

ndcpartnership.org