



DESARROLLO DE PLANES DE ACCIÓN DE LA NDC GÉNERO RESPONSIVOS

UNA GUÍA PRÁCTICA

NDC 
PARTNERSHIP

ÍNDICE

RESUMEN EJECUTIVO.....	1
INTRODUCCIÓN.....	2
ESTRATEGIA DE GÉNERO DE NDC PARTNERSHIP	2
RECEPTIVIDAD A LAS CUESTIONES DE GÉNERO	3
PLANES DE ACCIÓN DE LA NDC GÉNERO RESPONSIVOS.....	3
OBJETIVOS DEL PROGRAMA DE TRABAJO.....	3
CINCO ÁREAS CLAVE PARA FORTALECER LA PERSPECTIVA DE GÉNERO EN LOS PLANES DE ACCIÓN DE LA NDC	5
USO DEL ANÁLISIS DE GÉNERO	6
¿QUÉ ES EL ANÁLISIS DE GÉNERO Y POR QUÉ ES IMPORTANTE?	6
FORTALECER LA INCLUSIÓN DE LAS CONSIDERACIONES DE GÉNERO	8
RECURSOS ADICIONALES.....	8
USO DE INDICADORES DE GÉNERO Y DATOS DESGLOSADOS POR SEXO	9
¿POR QUÉ NECESITAMOS DATOS DESGLOSADOS POR SEXO E INDICADORES DE GÉNERO?	9
FORTALECER LA INCLUSIÓN DE LAS CONSIDERACIONES DE GÉNERO	10
RECURSOS ADICIONALES.....	12
PARTES INTERESADAS EN CUESTIONES DE GÉNERO RESPONSABLES DE LAS ACCIONES	12
¿POR QUÉ ES NECESARIO INVOLUCRAR A LAS AGENCIAS RESPONSABLES DE GÉNERO Y PARTES INTERESADAS?	12
¿POR QUÉ NECESITAMOS ASEGURAR LAS ASIGNACIONES PRESUPUESTARIAS PARA LAS ACCIONES DE GÉNERO?.....	15
RECURSOS ADICIONALES.....	15

ASIGNACIÓN PRESUPUESTARIA PARA APOYAR LAS ACCIONES DE GÉNERO.....	15
¿POR QUÉ NECESITAMOS ASEGURAR LAS ASIGNACIONES PRESUPUESTARIAS PARA LAS ACCIONES DE GÉNERO?	15
FORTALECER LA INCLUSIÓN DE LAS CONSIDERACIONES DE GÉNERO	16
RECURSOS ADICIONALES.....	17
COHERENCIA EN EL ENFOQUE DESDE LOS RESULTADOS HASTA LOS INDICADORES.....	18
¿POR QUÉ ES IMPORTANTE EVALUAR LOS ENFOQUES PARA FORTALECER LA PERSPECTIVA DE GÉNERO EN LOS PLANES DE ACCIÓN DE LA NDC?	18
FORTALECER LA INCLUSIÓN DE LAS CONSIDERACIONES DE GÉNERO	18
RECURSOS ADICIONALES.....	19
CONSIDERACIONES Y RECURSOS ESPECÍFICOS SECTORIALES	20
CONSIDERACIONES DE GÉNERO PARA LOS SECTORES CLAVE PARA EL CLIMA Y EL DESARROLLO	20
ACCESO A LOS RECURSOS NATURALES	20
AGRICULTURA, SEGURIDAD ALIMENTARIA Y USO DE LA TIERRA.....	22
GESTIÓN Y REDUCCIÓN DEL RIESGO DE DESASTRES	23
MEJORA DE LA PRESTACIÓN DE SERVICIOS	25
TRANSPORTE Y MOVILIDAD.....	26
INFRAESTRUCTURA A GRAN ESCALA.....	28
OPORTUNIDADES DE TRABAJO NO TRADICIONALES	29
RECURSOS ADICIONALES	31
NOTAS FINALES.....	32

RESUMEN EJECUTIVO

En septiembre del 2019, NDC Partnership adoptó su estrategia de género para avanzar en las consideraciones de igualdad de género en las Contribuciones Determinadas a Nivel Nacional (NDC) de los países miembro y en los Planes de Acción de la NDC climática. Guiada por el proceso de coordinación a nivel de país, la estrategia de género identifica importantes oportunidades para incorporar la igualdad de género en la acción de las NDC.

Esta guía práctica está basada en estas oportunidades, y proporciona cinco pasos que los países pueden seguir a medida que trabajan en la integración de la perspectiva de género en los Planes de Acción de la NDC. Los pasos se presentan como piezas fundacionales y refuerzan la necesidad de una serie integrada de elementos para crear la igualdad de género de manera eficaz. Estos elementos clave incluyen:

- Utilizar el análisis de género para establecer el contexto y definir la situación inicial;
- Utilizar datos desglosados por sexo e indicadores de género para registrar el progreso;
- Permitir la participación y la responsabilidad de las partes interesadas en materia de género en la definición y en la implementación de las acciones;
- Asignación de presupuesto para apoyar las acciones de género; y
- Presentar un enfoque coherente, desde los resultados hasta los indicadores, en los textos de los planes y las acciones de implementación.

Esta guía, diseñada fundamentalmente para los representantes de los gobiernos, los facilitadores y asesores en el país y el personal de la Unidad de Apoyo, apunta a orientar las iniciativas tendientes a mejorar las consideraciones de igualdad de género en los Planes de Acción de la NDC.

Proporciona un marco para comprender qué elementos y acciones deben considerarse a fin de garantizar un enfoque género responsivo, e incluye ejemplos prometedores en los países de NDC Partnership. La guía se complementa con ejemplos de cómo las consideraciones de género desempeñan una función en los sectores clave de la receptividad climática y proporciona una lista de recursos para los lectores que deseen ahondar en el conocimiento de estos vínculos.



INTRODUCCIÓN

El cambio climático no es neutral desde el punto de vista del género, es decir: afecta a las mujeres y a los hombres de forma diferente. Las mujeres y los hombres también tienen contribuciones y acceso diferenciado a los beneficios derivados de la acción climática. La Convención Marco de las Naciones Unidas sobre el Cambio Climático (CMNUCC) reconoce cada vez más la importancia de las dimensiones sociales y de género asociadas al cambio climático.

La CMNUCC ayuda a eliminar las disparidades de género mediante el reconocimiento de la igualdad de género y el empoderamiento de las mujeres, principios rectores del [Acuerdo de París \(the Paris Agreement\)](#). Estos principios también se practican como resultado de los diferentes mandatos de género que surgieron de la [Versión mejorada del programa de trabajo de Lima sobre el género y su plan de acción sobre el género \(Enhanced Lima Work Program on Gender and its Action Plan\)](#) y de más de 60 decisiones de género acordadas en la Convención. Además, todas las principales instituciones de financiación del clima, el [Green Climate Fund \(GCF\)](#), el [Climate Investment Fund \(CIF\)](#), el [Adaptation Fund \(AF\)](#) y el [Global Environmental Facility \(GEF\)](#), tienen estrategias de género que guían sus inversiones de cartera.

Estos mandatos de género también enmarcan la acción climática en el ámbito nacional. Por ejemplo, de la primera generación de Contribuciones Determinadas a Nivel Nacional (NDC), 65 de las 162 NDC (o el 40 %) abordaron las consideraciones de género en el contexto de sus prioridades y ambiciones nacionales de reducción de emisiones. Teniendo en cuenta que el [Libro de reglas de París](#) pide que los procesos de planificación y revisión de NDC sean sensibles al género, se espera que la segunda generación de NDC en el período 2020-2021 sea más específica en su texto en cuanto a la integración de la igualdad de género en la implementación de la acción climática.



ESTRATEGIA DE GÉNERO DE NDC PARTNERSHIP

En septiembre del 2019, el Comité Directivo de NDC Partnership adoptó su Estrategia de Género, cuyo objetivo es avanzar en las consideraciones de igualdad de género en las NDC y en la acción climática en los países miembro. Guiada por el [mecanismo de coordinación a nivel de país](#), la estrategia identifica los puntos de entrada que los países pueden utilizar para integrar la igualdad de género en sus Planes de Acción de la NDC, es decir, los Planes de Acción de NDC Partnership, los planes de inversión para las NDC o Planes de Acción de la NDC relacionados. La Estrategia de Género ha guiado el

trabajo de NDC Partnership en torno a la igualdad de género en el período 2019-2020 y se ha integrado en el programa de trabajo de NDC Partnership para el período 2021-2025.

La estrategia establece estándares mínimos para la integración de la perspectiva de género en todos los procesos de coordinación de país. Esta guía práctica proporciona a los representantes de los gobiernos, a los facilitadores y asesores en el país y al personal de la unidad de apoyo información para aclarar los diferentes pasos que pueden dar para mejorar las consideraciones de igualdad de género en los Planes de Acción de la NDC. La guía incluye ejemplos de países que integran NDC Partnership sobre lo que constituye una buena práctica de integración de la perspectiva de género para complementar sus recomendaciones.

RECEPTIVIDAD A LAS CUESTIONES DE GÉNERO

La igualdad de género existe cuando todas las personas disfrutan de los mismos derechos, oportunidades y responsabilidades, independientemente de su género. Es un derecho humano y un requisito previo para el desarrollo sostenible, como se reconoce en el Objetivo de Desarrollo Sostenible 5 de la Agenda 2030 para el desarrollo sostenible ([2030 Agenda for Sustainable Development](#)).

Las intervenciones género responsivas son acciones diseñadas para abordar las brechas de género y superar los prejuicios históricos en esta materia. Las acciones climáticas pueden ser sensibles a las cuestiones de género si se tienen en cuenta de forma sistemática las diferencias entre las condiciones, las situaciones y las necesidades de las mujeres y los hombres en cada paso de la implementación. Este proceso sistemático se conoce como **integración de la perspectiva de género**, y debe incluir la generación de valores iniciales, procesos de diseño participativo, identificación de objetivos, actividades e indicadores, y sistemas de seguimiento y evaluación.

PLANES DE ACCIÓN DE LA NDC GÉNERO RESPONSIVOS

Los Planes de Acción de la NDC son herramientas de planificación basadas en las políticas, los Planes de Acción de la NDC y las estrategias existentes, desarrolladas para ayudar a los países a priorizar sus acciones en materia de NDC, mediante la identificación de elementos de planificación "mínimos" al seguir un enfoque de gestión basado en los resultados

(es decir, resultados, productos, indicadores y responsabilidades). Estos planes son un vehículo para replantear los modelos de desarrollo, que apoyan un crecimiento económico más ecológico y reducen las desigualdades entre los grupos sociales y económicos de un país. Al abordar la igualdad de género, estos planes crearán oportunidades económicas que se adaptan a las habilidades y ambiciones de mujeres y hombres, asegurando que aquellos que tradicionalmente no tienen acceso a los beneficios logren disfrutarlos y obtenerlos. Además, al aplicar un enfoque que tenga en cuenta las cuestiones de género, estos planes serán más adecuados para identificar posibles cuellos de botella en la implementación, lo que aumentará la eficacia de las intervenciones. La Estrategia de Género de NDC Partnership refuerza el desarrollo de los Planes de Acción de la NDC como un proceso dirigido por los países. La estrategia también reconoce la prerrogativa del gobierno de decidir si quiere fortalecer la inclusión de las consideraciones de género de su plan e integrar la equidad y la inclusión social en la implementación para las NDC.

OBJETIVOS DEL PROGRAMA DE TRABAJO

Un objetivo clave inicialmente planteado en la Estrategia de Género es que el 100 % de los países miembros con Planes de Acción de la NDC desarrollen algún tipo de acciones climáticas género responsivas para 2020. Una revisión realizada a mediados del 2020 indicó diferentes niveles de integración de la perspectiva de género en los Planes de Acción de la NDC, que van desde la integración limitada de la perspectiva de género hasta la sensibilidad de género y la receptividad a las cuestiones de género. La revisión permitió observar que alrededor del 80 % de los planes tienen algún grado de sensibilidad de género, mientras que cinco de los 23 planes validados se consideran que integran plenamente las cuestiones de género. En la **Tabla 1**, se describe el espectro de receptividad a las cuestiones de género en estos Planes de Acción de la NDC y los resultados de la revisión de mediados de 2020.



TABLA 1. DEFINICIONES Y OBJETIVOS DE LA SENSIBILIDAD DE GÉNERO EN LOS PLANES DE ACCIÓN DE LA NDC

Receptividad a las cuestiones de género	Definición	Línea de base 2020	Meta 2025
NO HAY INCLUSIÓN DE GÉNERO	Estos planes no tienen en cuenta las normas o brechas de género en sus acciones y existen oportunidades para incorporar acciones género responsivas.	17,39 %	0
SENSIBLE AL GÉNERO	Estos planes tienen en cuenta las normas de género, pero pueden abordar mejor las brechas/ desigualdades de género en sus acciones.	39,13 %	15 %
POSITIVO AL GÉNERO	Estos planes tienen en cuenta las normas y relaciones de género y abordan al menos una de las desigualdades identificadas estableciendo un objetivo específico en beneficio de mujeres y hombres.	21,74 %	35 %
GÉNERO RESPONSIVO	Estos planes consideran las normas y relaciones de género y proponen una serie de acciones para corregir las desigualdades entre mujeres y hombres.	21,74 %	50 %
TOTAL CON CIERTO GRADO DE RECEPTIVIDAD A LAS CUESTIONES DE GÉNERO		82,61 %	100 %

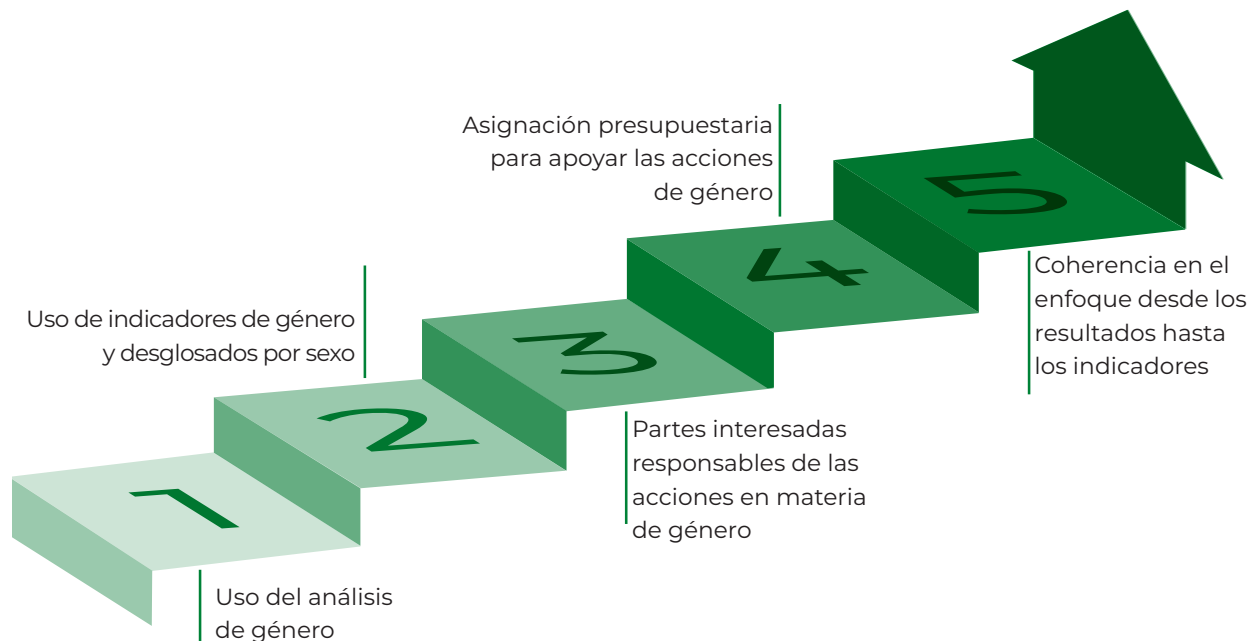
Para dar cabida a la diversidad de acciones y capacidades de los países y, al mismo tiempo, fomentar el trabajo en pos de los Planes de Acción de la NDC género responsivos, el objetivo de la Estrategia de Género se desglosa y perfecciona según la última columna de la Tabla 1 para el período del programa de trabajo 2021-2025.

CINCO ÁREAS CLAVE PARA FORTALECER LA PERSPECTIVA DE GÉNERO EN LOS PLANES DE ACCIÓN DE LA NDC

La Estrategia de Género de NDC Partnership y el proceso de coordinación de país presentan importantes oportunidades para incorporar la igualdad de género en las acciones para las NDC. Esta guía práctica se basa en estos puntos de entrada, agrupándolos en cinco pasos concretos que los países pueden emprender si desean incorporar el género en los Planes de Acción de la NDC. Además, esta guía aporta ejemplos concretos derivados de casos reales y sugerencias sobre cómo fortalecer estos cinco elementos; estos ejemplos se han extraído de Planes de Acción de NDC Partnership validados para ilustrar cómo se puede abordar la cuestión del género en diferentes etapas y productos del proceso de coordinación de país.

Los cinco pasos que se describen en la Figura 1 pretenden ser indicativos, en el entendimiento de que el contexto de cada país es diferente y, por lo tanto, hay espacio para que los países califiquen, contextualicen y amplíen sus acciones en cada paso.

FIGURA 1. ÁREAS CLAVE PARA FORTALECER LA PERSPECTIVA DE GÉNERO EN LOS PLANES DE ACCIÓN DE LA NDC



La Figura 1 sigue el esquema de los procesos de coordinación de país bajo los cuales se construye el Plan de Acción de la NDC, comenzando con una evaluación inicial y un proceso de análisis del contexto. Sin embargo, es posible que los países ya estén implementando otros pasos del proceso de diseño del Plan de Acción de la NDC. En este caso, puede que les resulte más apropiado iniciar el proceso de transversalización de la perspectiva de género con el paso más cercano a su etapa de diseño actual.

Además, es posible que algunos países ya hayan validado su Plan de Acción de la NDC sin integrar las consideraciones de igualdad de género. Los países que se encuentran en esta situación podrían utilizar los pasos descritos en la Figura 1 para desarrollar un **plan de acción de género y cambio climático**, un instrumento que permite revisar las políticas, los programas o los planes climáticos existentes e identificar las medidas que permiten a los organismos de implementación abordar y cerrar las brechas de género. Los países interesados también pueden considerar la posibilidad de emprender los pasos pertinentes indicados en la Figura 1 cuando actualicen su Plan de Acción de la NDC o realicen ejercicios de Stop and Reflect (Pausa y reflexión) para hacer un balance y mejorar el proceso de implementación de las NDC.

1

USO DEL ANÁLISIS DE GÉNERO

¿QUÉ ES EL ANÁLISIS DE GÉNERO Y POR QUÉ ES IMPORTANTE?

El análisis de género es el examen crítico de cómo **las diferencias en los roles de género, las actividades, las necesidades, las oportunidades y los derechos o prerrogativas** afectan a un determinado contexto, situación o ámbito político. Un análisis de género **refleja las brechas** que existen en relación con las normas de género y la dinámica de poder. Por ejemplo, un análisis podría reflejar las brechas en el acceso a la educación, las oportunidades laborales, los servicios sanitarios u otras áreas, y las diferencias asociadas en los beneficios o resultados. Un análisis de género indica dónde pueden ser necesarias acciones para acortar estas brechas, garantizando la igualdad de acceso a las oportunidades, los beneficios y los resultados de facto como los que se derivan de (o inspiran) la acción climática.



¿QUÉ ES LA INTERSECCIONALIDAD Y POR QUÉ ES IMPORTANTE?

Debido a las normas socioculturales de género profundamente arraigadas en todas las regiones del mundo, que tienden a desfavorecer, infravalorar y privar de derechos a las mujeres en mayor medida que a los hombres, los análisis de género suelen centrarse en los obstáculos y las oportunidades para el empoderamiento de las mujeres. En algunos contextos y ámbitos, los hombres pueden estar entre los más afectados o desfavorecidos. Además, ni las mujeres ni los hombres son un grupo homogéneo; un enfoque género responsivo también tiene en cuenta los diversos factores e influencias que conforman la realidad vivida por una persona, además del género. Algunos de estos factores son la edad, la etnia, la indigeneidad, la (dis)capacidad y la clase socioeconómica.

continúa en la página siguiente >>

Estos elementos interrelacionados conforman la **interseccionalidad**. Un enfoque interseccional, concretamente al realizar un análisis de género, es importante para comprender cómo las identidades y experiencias superpuestas pueden agravar las amenazas de marginación para las personas y las comunidades. La interseccionalidad también abarca experiencias que van más allá del género binario (es decir, "hombre" y "mujer") para incluir a quienes se identifican como no binarios, tercer género, dos espíritus u otra nomenclatura cultural preferida. Por ejemplo, las personas que se identifican como parte de la comunidad LGBTQ+ pueden estar particularmente en riesgo y ser excluidas de los esfuerzos de preparación y recuperación de desastres relacionados con el clima.

Esta guía práctica se referirá predominantemente a las mujeres y los hombres al hablar de las intervenciones género responsivas, sobre todo al hacerse eco de los ejemplos específicos de los países. Sin embargo, NDC Partnership hace hincapié en la importancia de la inclusión proactiva de las consideraciones interseccionales siempre que sea posible.

Las preguntas básicas del análisis de género incluyen un análisis desglosado por sexo de:

- ¿Quién es responsable de hacer qué (funciones)?
- ¿Quién toma las decisiones sobre qué?
- ¿Quién se beneficia de las diferentes actividades o políticas?

Entender estas preguntas fundamentales desde un punto de vista de género ayudará a identificar cualquier diferencia entre mujeres, hombres y otros grupos de género a la hora de participar y beneficiarse de las acciones climáticas. Este tipo de preguntas pueden hacerse en el plano familiar, comunitario, organizativo o nacional. Por ejemplo, la persona responsable de la producción del huerto doméstico que garantiza la seguridad alimentaria puede ser diferente de la que decide invertir en sistemas de riego solar mejorados. Las mismas preguntas pueden hacerse en un plano más macro para entender si se consulta a quienes se ven más afectados por la variabilidad climática a la hora de elaborar políticas e intervenciones de reducción del riesgo de desastres.

El análisis de género puede llevarse a cabo como parte de las definiciones de las líneas de base o como parte de la identificación de las vulnerabilidades, fortalezas los beneficiarios, las carencias de conocimientos/recursos, etc. Este análisis contextual informa las estrategias de receptividad para que las intervenciones identificadas puedan adaptarse a las localidades y regiones de un país. Esto permite que las intervenciones respondan eficazmente a los diferentes riesgos y desigualdades a los que se enfrentan los diversos grupos sociales. La información recopilada a través del análisis de género puede ayudar a identificar posibles cuellos de botella en la aplicación, determinando las deficiencias en las habilidades o el acceso a la información y los recursos. Esto aumenta la preparación y la eficiencia de las acciones climáticas al cerrar activamente las brechas de género identificadas



Entender estas preguntas fundamentales desde un punto de vista de género ayudará a identificar cualquier diferencia entre mujeres, hombres y otros grupos de género a la hora de participar y beneficiarse de las acciones climáticas.



FORTALECER LA INCLUSIÓN DE LAS CONSIDERACIONES DE GÉNERO

Algunos de los Planes de Acción de la NDC existentes no mencionan la información relevante de género en la evaluación inicial o en los análisis de fondo similares que informan el desarrollo del plan.

A continuación se presentan varias formas de fortalecer el análisis de género en el proceso de coordinación de país, así como ejemplos de países.

	Formas de aumentar a receptividad a las cuestiones de género	Ejemplos de países
Sensible al género	<i>Identificación de los marcos de género:</i> Inclusión de marcos y políticas de género nacionales y/o subnacionales en la evaluación.	 <p>MALÍ: La evaluación incluye la Política Nacional de Género como una de las 16 políticas y estrategias que informarán su Plan de Acción de NDC</p> <p>Partnership.</p>
Positivo al género	<i>Identificación de marcos y brechas de género:</i> Identificación de las brechas de género después de realizar un análisis de género y una revisión de los datos relacionados con el género como parte de la evaluación o incluir la opción de solicitar apoyo para realizar un análisis de género.	 <p>UGANDA: La evaluación menciona que el Ministerio de Género, Trabajo y Desarrollo Social encargó, con el apoyo del PNUD, un análisis de género en los sectores clave para las NDC (es decir, la agricultura, la energía y los residuos) y el Plan Nacional de Adaptación (PNA) de la Agricultura establece un objetivo independiente para promover un programa de agricultura climáticamente inteligente con perspectiva de género.</p>
Género responsivo	<i>Uso del análisis de género:</i> Se ha utilizado un análisis de género para definir las líneas de base, los resultados, los productos, las actividades o los indicadores específicos en el Plan de Acción de la NDC.	<i>(Ningún país lo ha hecho todavía. En el futuro, los países podrían incluir específicamente los datos extraídos del análisis de género y utilizarlos para informar sobre las líneas de base y los objetivos del Plan de Acción de la NDC).</i>

RECURSOS ADICIONALES

- **LEER:** Gender Analysis and NDCs: Short Guidance for Government Stakeholders (PNUD, Iniciativa Internacional del Clima (IKI), Ministerio Federal de Medio Ambiente de Alemania, 2019)
- **APLICAR:** Mainstreaming Gender in Green Climate Fund Projects: (Fondo Verde para el Clima y ONU Mujeres, 2017)
- **EXPLORAR:** Leveraging Co-Benefits between Gender Equality and Climate Action for Sustainable Development: Mainstreaming Gender Considerations in Climate Change Projects (ONU Mujeres, 2016)

2

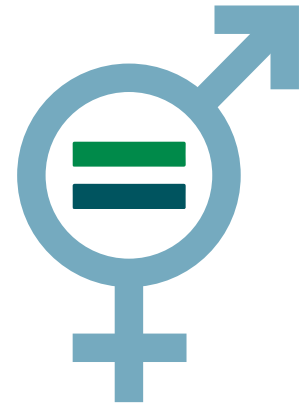
USO DE INDICADORES DE GÉNERO Y DATOS DESGLOSADOS POR SEXO

¿POR QUÉ NECESITAMOS DATOS DESGLOSADOS POR SEXO E INDICADORES DE GÉNERO?

Los datos desglosados por sexo se tabulan por separado para mujeres y hombres. Estos datos se utilizan para generar estadísticas de género que **identifican las desigualdades de género actuales y la diferencia relativa en el acceso, las oportunidades, los resultados y las experiencias entre mujeres y hombres**. El uso de estos datos cuantitativos y cualitativos es necesario para informar de soluciones realistas y basadas en datos y garantizar que las acciones climáticas generen beneficios a los que puedan acceder y disfrutar por igual mujeres y hombres.

Los datos desglosados por sexo y los indicadores de género vinculados a los sistemas de seguimiento y rendición de cuentas proporcionan un medio para seguir los avances y resultados en materia de igualdad de género para mujeres y hombres. Los datos que surgen de los sistemas de seguimiento indican cuándo un grupo social no se está beneficiando o no está siendo alcanzado por las iniciativas propuestas. Esto informa a las iniciativas de cualquier necesidad de emprender medidas correctivas o cambios en las políticas, planes o programación para garantizar resultados climáticos equitativos para mujeres y hombres. Por lo tanto, la recopilación y el análisis de datos desglosados por sexo deben mantenerse durante la ejecución para hacer un seguimiento del progreso de las actividades diseñadas para acortar las brechas de género y diseñar medidas correctivas en caso de que haya obstáculos en la ejecución para lograr los objetivos de igualdad de género.

Los indicadores son criterios o medidas que permiten evaluar los cambios. Los indicadores pueden ser hechos, cifras, percepciones u opiniones que se utilizan para señalar los cambios en condiciones específicas o el progreso hacia un objetivo establecido. La recopilación de datos desglosados por sexo durante el proceso de desarrollo de la línea de base es necesaria para el desarrollo de indicadores desglosados por sexo y de género.



¿CUÁL ES LA DIFERENCIA ENTRE INDICADORES DE GÉNERO Y DESGLOSADOS POR SEXO?

Los indicadores desglosados por sexo presentan datos por separado para mujeres y hombres. Por ejemplo, la cantidad de mujeres y hombres que participan en una actividad, la cantidad de hogares encabezados por mujeres y hombres con acceso a la electricidad, o la cantidad de empleos verdes que las mujeres y los hombres han obtenido de los planes de recuperación económica. Estos indicadores son el primer paso para comprender las diferencias de género, ya que captarán las diferencias de acceso, participación, ingresos, etc.

continúa en la página siguiente >>

Los indicadores de género controlan las diferencias de género, los cambios relacionados con el género a lo largo del tiempo y el progreso hacia los objetivos de igualdad de género. Se utilizan para medir el cambio en las relaciones entre mujeres y hombres (por ejemplo, para cerrar las brechas de género) y, por lo tanto, requieren un análisis de cómo se abordan estas brechas. Por ejemplo, se calcula que las mujeres representan el 32 % de la mano de obra de las energías renovables en todo el mundo. Esta baja participación en el sector, en comparación con la de los hombres, se debe a diferentes factores, entre ellos los estereotipos de género que perciben las materias y carreras de ciencia, tecnología, ingeniería y matemáticas (CTIM) como típicamente masculinas. Un indicador que mida el cierre de esta brecha de participación, por ejemplo, aumentar la participación de las mujeres en el sector de las energías renovables en un 10 % para el 2025, es un indicador de género.




Los indicadores de género pueden ser **cuantitativos** y basarse en datos estadísticos desglosados por sexo. Por ejemplo, proporcionan medidas separadas para mujeres y hombres sobre el acceso a los recursos productivos o el número de mujeres y hombres que participan en un proyecto concreto relacionado con la acción climática en el sector. Los indicadores de género también pueden captar los cambios **cuantitativos**, como el aumento de los conocimientos y las capacidades sobre el cambio climático que muestran las mujeres y los hombres en un sector concreto en el que las actividades abordan el cambio climático.

A la hora de elaborar indicadores de género se pueden tener en cuenta los siguientes elementos:

- Asegurarse de que el objetivo de la acción climática (ya sea una política, un programa o un proyecto) aborde la igualdad de género;
- Basarse en los resultados de los informes de análisis de género generales o sectoriales y en los datos desglosados por sexo recogidos o identificados durante el desarrollo de la línea de base para identificar las brechas de género;
- Identificar actividades o intervenciones diseñadas para acortar las brechas de género;
- Garantizar que los indicadores desarrollados incluyan indicadores SMART (simples, medibles, alcanzables, realistas y de duración determinada) que midan el progreso para acortar las brechas de género identificadas; e
- Identificar los medios adecuados para verificar los indicadores de género.

FORTALECER LA INCLUSIÓN DE LAS CONSIDERACIONES DE GÉNERO

Algunos Planes de Acción de la NDC existentes no utilizan datos desglosados por sexo ni indicadores de género. A continuación se exponen varias formas de fortalecer este aspecto en los Planes de Acción de la NDC, así como ejemplos de países.

	Formas de aumentar la receptividad a las cuestiones de género	Ejemplos de países
Sensible al género	<p><i>Datos desglosados por sexo para la participación en eventos o un indicador de género:</i> Los indicadores relacionados con la participación en formaciones o eventos se presentan desglosados por sexo o hay un solo indicador que mide los cambios sociales y de género.</p>	 <p>REPÚBLICA DOMINICANA: El Plan de Acción de NDC Partnership incluye un indicador clave de desempeño (KPI) que hace un seguimiento de la participación de las mujeres en los proyectos de cambio climático. Dice así:</p> <ul style="list-style-type: none"> • “Cantidad de mujeres vinculadas a programas de cambio climático que abordan la perspectiva de género”.
Positivo al género	<p><i>Indicadores desglosados por sexo y de género para las personas beneficiarias y los cambios sociales:</i> Los indicadores sobre los beneficiarios están desglosados por sexo y también evalúan los cambios sociales en la situación de las mujeres y los hombres, como el aumento de la participación en la planificación y la elaboración de políticas, y el acceso a los recursos, las oportunidades laborales, etc.</p>	 <p>GRANADA: El Plan de Acción de NDC Partnership incluye cinco indicadores clave de desempeño que requieren datos desglosados por sexo y uno que se refiere a los procesos de género. Algunos ejemplos de estos KPI son:</p> <ul style="list-style-type: none"> • Aumento del porcentaje de acceso a la energía de los hogares encabezados por mujeres/hombres • Cantidad de mujeres/hombres en el programa agroforestal • Integración de indicadores sensibles al género y uso de datos desglosados
Género responsivo	<p><i>Datos desglosados por sexo e indicadores de género emparejados con sistemas de seguimiento y evaluación:</i> El uso de datos desglosados por sexo y de indicadores de género se combina con el diseño de sistemas de recopilación de datos y de sistemas de seguimiento y evaluación que permiten controlar el progreso de estos indicadores.</p>	 <p>UGANDA: El Plan de Acción de NDC Partnership tiene 22 indicadores clave de desempeño que abordan las consideraciones de género, incluidos tres con datos desglosados por sexo y 18 relacionados con cuestiones de género. El Plan incluye además la creación de un sistema de M&E para la adaptación género responsivo, que es una medida que garantiza la recopilación y el análisis sistemáticos de datos relevantes para el género y, por tanto, receptividad la recopilación y el análisis sistemáticos de estos KPI. Algunos ejemplos de los KPI son:</p> <ul style="list-style-type: none"> • Cantidad de actores que informan de las medidas de mitigación y adaptación con datos desglosados por sexo utilizando el sistema nacional de monitoreo, informe y verificación (MIV) para el 2020 • Cantidad de proyectos género responsivos presentados y aprobados por diversas fuentes de financiación para finales del 2020 • Cantidad de campañas de sensibilización que facilitan las acciones climáticas de las NDC y la generación y difusión de conocimientos de los ODS, incluida la vulnerabilidad de las mujeres al cambio climático (por sector) para el 2020

RECURSOS ADICIONALES

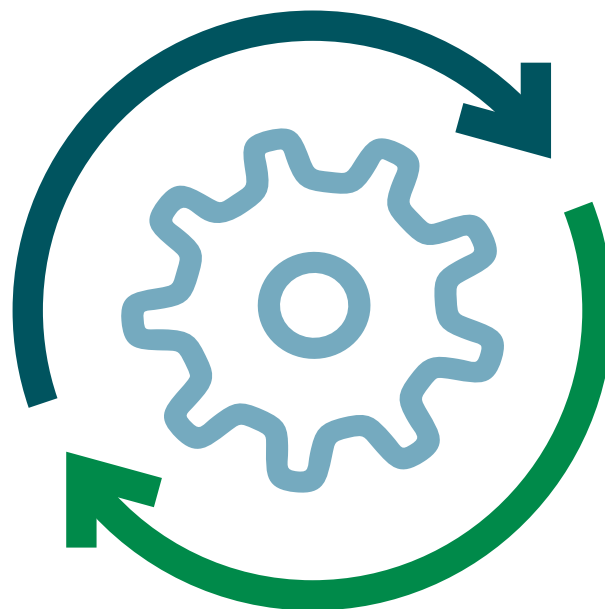
- **LEER:** Gender Responsive Indicators: Gender and NDC planning and implementation (PNUD, 2019)
- **APLICAR:** Climate Smart Agriculture Sourcebook (FAO)
- **EXPLORAR:** Environment and Gender information (EGI)

3

RESPONSABLES DE LAS ACCIONES EN MATERIA DE GÉNERO

¿POR QUÉ HAY QUE SUMAR A LAS AGENCIAS DE GÉNERO O A LAS PARTES INTERESADAS?

Los procesos género responsivos son, por definición, **participativos y con múltiples partes interesadas**. Su objetivo es crear espacios para que las mujeres y los hombres expresen con seguridad sus necesidades y aspiraciones, lo que permite crear soluciones de acción climática. Las consultas con múltiples partes interesadas, en las que participan los organismos nacionales o subnacionales competentes en materia de género o las partes interesadas relacionadas con igualdad de género, son fundamentales para captar las necesidades y preocupaciones de las mujeres y los hombres. También informan sobre el desarrollo de planes climáticos más equitativos y de la implementación para las NDC. Su participación también garantiza la disponibilidad de los conocimientos técnicos necesarios para integrar la perspectiva de género en las iniciativas climáticas.



¿QUÉ SON LAS AGENCIAS NACIONALES PARA LA IGUALDAD DE GÉNERO Y LAS PARTES INTERESADAS EN EL CONTEXTO DE NDC PARTNERSHIP?

El término **agencia nacional para la igualdad de género** (ANIG) se utiliza para designar a los organismos gubernamentales nacionales o subnacionales que tienen el mandato de representar los intereses y las preocupaciones de las mujeres, o de los grupos desfavorecidos, y son responsables de apoyar la igualdad de género. Pueden ser ministerios, departamentos, agencias, comités, sindicatos o el punto focal de género de la CMNUCC.

Las partes interesadas en materia de género son los organismos nacionales o subnacionales, la academia o los grupos de mujeres y las ONG u organizaciones de la sociedad civil que representan los intereses de las mujeres o pueden poner de relieve las preocupaciones sobre la desigualdad de género.

La participación efectiva de las agencias nacionales para la igualdad de género (ANIG) puede verse limitada por sus reducidas capacidades para comprometerse con diferentes sectores tradicionalmente no vinculados al avance de la igualdad de género, como la energía, el transporte o las finanzas. También es posible que carezcan de conocimientos sobre el cambio climático y, por tanto, no se sientan inclinados a participar, o que vean limitadas sus intervenciones durante los debates relacionados con el clima. Estas limitaciones en el desarrollo de capacidades y en el compromiso pueden abordarse, por ejemplo, organizando oportunidades de nivelación de conocimientos en las que las agencias nacionales para la igualdad de género y las personas expertas en género puedan aprender sobre el cambio climático y su relevancia para su trabajo. Además, si se invita sistemáticamente a las ANIG a los foros de política climática, se puede introducir a estos organismos en los diálogos nacionales o subnacionales y darles la oportunidad de participar desde una posición informada. Se pueden utilizar enfoques similares para fomentar y mantener la participación de las partes interesadas en materia para la igualdad de género, en particular las que representan a las organizaciones de base y de la sociedad civil, que pueden beneficiarse de las oportunidades de nivelación de conocimientos.






La participación efectiva de las agencias nacionales para la igualdad de género (ANIG) puede verse limitada por sus reducidas capacidades para comprometerse con diferentes sectores tradicionalmente no vinculados al avance de la igualdad de género, como la energía, el transporte o las finanzas.



FORTALECER LA INCLUSIÓN DE LAS CONSIDERACIONES DE GÉNERO

En el caso de algunos Planes de Acción de la NDC existentes, la agencia nacional para la igualdad de género no participa, no realiza aportes en las reuniones o no asume acciones específicas del Plan de Acción de la NDC. A continuación se presentan varias formas de fortalecer la responsabilidad de la agencia nacional para la igualdad de género en las acciones para las NDC, así como ejemplos de países.

	Formas de aumentar la receptividad a las cuestiones de género	Ejemplos de países
Sensible al género	<i>Aportación de información durante una fase del proceso de coordinación de país:</i> La ANIG y/o las partes interesadas en la igualdad de género realizaron aportes en una de las cinco etapas del proceso de coordinación de país (esto puede hacerse, por ejemplo, proporcionando aportes escritos/documentados a la carta de solicitud de apoyo (CSA), al desarrollo del Plan de Acción de la NDC o a la actualización del Plan de Acción).	 <p>RUANDA: El Ministerio de Género y Promoción de la Familia participó en la evaluación y en las conversaciones sobre el alcance del proceso de redacción del Plan de Acción de NDC Partnership.</p>
Positivo al género	<i>Aportes a lo largo del proceso de coordinación de país:</i> La ANIG y/o las partes interesadas en la igualdad de género realizan aportes que se recogen en múltiples etapas del proceso del Plan de Acción de la NDC (es decir, los aportes de la ANIG y de las partes interesadas en materia de género se realizan más de una vez, y las preocupaciones e intereses se reflejan en el Plan de Acción de la NDC).	 <p>SANTA LUCÍA: El Ministerio de Educación, Innovación, Relaciones de Género y Desarrollo Sostenible formó parte del proceso de evaluación y redacción del Plan de Acción de NDC Partnership. También se menciona en las actividades del Plan, por ejemplo, las relacionadas con las acciones de mitigación apropiadas en el plano nacional de Escuelas Verdes y con los resultados en el sector de la energía, incluida la realización de auditorías energéticas y la puesta en marcha de proyectos energéticos de reducción de emisiones.</p>
Género responsable	<i>Responsabilidad de la implementación:</i> La ANIG y/o las partes interesadas en materia de género están en posición de participar activamente y son responsables de la implementación de los resultados del Plan de Acción de la NDC.	 <p>JORDANIA: El Ministerio de Desarrollo Social participó en el proceso de elaboración del Plan de Acción de la NDC. El Ministerio de Desarrollo también dirige tres acciones en el marco del Plan (una interna y dos externas al Ministerio):</p> <ul style="list-style-type: none"> • Mejora de la capacidad del personal del Ministerio de Desarrollo para diseñar y prestar servicios resistentes al clima a las mujeres y a quienes viven en pobreza (interno). • Concientización de las mujeres sobre los riesgos y las acciones del cambio climático. • Mejorar los medios de vida de las mujeres rurales y sus familias, y apoyar el empoderamiento económico de las mujeres rurales mediante el aumento de sus habilidades en la producción y comercialización de alimentos.

RECURSOS ADICIONALES

- **LEER:** Gender and Inclusion Toolbox: Participatory Research in Climate Change and Agriculture (CARE, CGIAR, CCAFS y World Agroforestry Centre, 2014)
- **APLICAR:** Mainstreaming Gender into Climate Action: Lessons from Peru(NDC Partnership, 2019)
- **EXPLORAR:** Enabling Voices, Demanding Rights: A guide to gender sensitive community engagement in large-scale land-based investment in agriculture (International Institute for Sustainable Development, Oxfam, 2017)

4

ASIGNACIÓN PRESUPUESTARIA PARA APOYAR LAS ACCIONES DE GÉNERO

¿POR QUÉ NECESITAMOS ASEGURAR LAS ASIGNACIONES PRESUPUESTARIAS PARA LAS ACCIONES DE IGUALDAD DE GÉNERO

Al igual que cualquier otra actividad, las **intervenciones género responsivas requieren apoyo presupuestario** para impulsar su ejecución y garantizar que se puedan llevar a cabo los conocimientos técnicos adecuados y las actividades sobre el terreno. Por lo tanto, los presupuestos deben **identificar claramente las líneas presupuestarias** dedicadas a apoyar la implementación de actividades de género y a sumar a expertos técnicos (por ejemplo, agencias nacionales de género o actores de género).

¿QUÉ ES LA PRESUPUESTACIÓN CON ENFOQUE DE GÉNERO?

La presupuestación género responsiva (PPG), o presupuestación de género, es la aplicación de la transversalización de la perspectiva de género en el proceso presupuestario. Implica una evaluación de los presupuestos basada en el género, incorporando dicha perspectiva en todos los niveles del proceso presupuestario, y reestructurando los ingresos y los gastos para promover la igualdad de género.



La integración de las consideraciones de igualdad de género en los presupuestos, inversiones y proyectos nacionales y subnacionales puede garantizar recursos financieros para apoyar el logro de resultados climáticos relacionados con el género. En la práctica, esto significa que los Planes de Acción de la NDC deben asignar fondos para:

- Contratación de personas expertas en género que formen parte del equipo de diseño e implementación;
- Realizar, actualizar o ampliar el análisis de género;
- Revisar y/o redactar de nuevo las herramientas de recopilación de datos para integrar la presentación de datos desglosados por sexo en los sistemas de seguimiento y evaluación de la iniciativa;
- Llevar a cabo procesos con múltiples partes interesadas que incluyan a las agencias nacionales de igualdad y a las partes interesadas en la materia, y que permitan nivelar los conocimientos entre las partes interesadas; y
- Presupuestar actividades a medida diseñadas específicamente para cerrar las brechas de género.

FORTALECER LA INCLUSIÓN DE LAS CONSIDERACIONES DE GÉNERO

Algunos Planes de Acción de la NDC existentes no tienen un presupuesto asignado ni inversiones potenciales identificadas para apoyar los resultados, proyectos y actividades relacionados con la igualdad de género. A continuación se presentan varias formas de fortalecer la presupuestación con perspectiva de género en el Plan de Acción de la NDC, así como ejemplos de países.

	Formas de aumentar la receptividad a las cuestiones de género	Ejemplos de países
<p>Sensible al género</p>	<p><i>Posibilidad de financiación futura:</i> Actualmente no hay un presupuesto asignado para el apoyo, pero la fuente de financiación para apoyar el producto específico tiene un mandato para financiar las iniciativas género responsivas, lo que sugiere que las actividades relacionadas con el género recibirán apoyo financiero en el futuro.</p>	<div data-bbox="889 1199 1040 1346" data-label="Image"> </div> <p>GRANADA: Algunas de las líneas presupuestarias del Plan de Acción de NDC Partnership relacionadas con las actividades de género están marcadas como pendientes de determinar, lo que indica que estos presupuestos están siendo considerados para la futura planificación y asignación de fondos. Por ejemplo:</p> <ul style="list-style-type: none"> • Cantidad de personal calificado con conocimientos de sostenibilidad y resiliencia climática (mujeres/hombres) en el departamento de transporte (como parte de las iniciativas de desarrollo de capacidades). • Integración de indicadores sensibles al género y uso de datos desglosados en el sistema centralizado de recopilación y gestión de datos sobre cambio climático y los gases de efecto invernadero.

continúa en la página siguiente >>

	Formas de aumentar la receptividad a las cuestiones de género	Ejemplos de países
Positivo al género	<p><i>Se ha asignado un presupuesto parcial para apoyar los resultados relacionados con la igualdad de género: Hay algún presupuesto asignado a la aplicación de los indicadores de género.</i></p>	 <p>REPÚBLICA DE LAS ISLAS MARSHALL: Se ha llevado a cabo un importante esfuerzo para garantizar la financiación o buscar apoyo futuro para varias de las actividades relacionadas con la igualdad de género incluidas en el Plan de Acción de NDC Partnership.</p> <p>Por ejemplo:</p> <ul style="list-style-type: none"> • Elaboración e implementación del Plan Nacional de Adaptación, incluida la definición de las opciones de adaptación a largo plazo en el contexto de la subida del nivel del mar, teniendo en cuenta aspectos intersectoriales como la seguridad alimentaria, el género, los derechos humanos y la salud. • Adopción de un Plan de Acción de género presupuestado e incorporación del análisis de género en la planificación estratégica, la programación y la implementación de las iniciativas sobre el cambio climático (financiación parcial asegurada y búsqueda de fondos adicionales).
Género responsivo	<p><i>Presupuesto asignado a los resultados de género: Todas las actividades, resultados y productos relacionados con la igualdad de género tienen fondos asignados o se está buscando financiación futura para su ejecución</i></p>	 <p>UGANDA: El Ministerio de Finanzas, Planificación y Desarrollo Económico emitió una circular de convocatoria presupuestaria como directiva para incorporar la perspectiva de género y el cambio climático en todos los documentos marco presupuestarios sectoriales y en los planes de los gobiernos locales distritales, a partir del año fiscal 2017/2018. La aplicación del Plan de Acción de NDC Partnership de Uganda también se rige por esta circular, lo que significa que cuando se asigne la financiación de las políticas y los proyectos, tendrán que asegurarse de que también se presupuesten las acciones de igualdad de género.</p>

RECURSOS ADICIONALES

- **LEER:** [Gender-Responsive Public Expenditure Management](#) (Overseas Development Institute, 2018)
- **APLICAR:** [How Private Sector Investment Can Support Gender-Responsive, Climate-Resilient Development in Tajikistan](#)
- **EXPLORAR:** [Gender Budgeting and Gender Equality Indices](#)

5

COHERENCIA EN EL ENFOQUE DESDE LOS RESULTADOS HASTA LOS INDICADORES

¿POR QUÉ ES IMPORTANTE EVALUAR LA COHERENCIA DE LOS ENFOQUES DE INTEGRACIÓN DE LA PERSPECTIVA DE GÉNERO EN LOS PLANES DE ACCIÓN DE LA NDC?

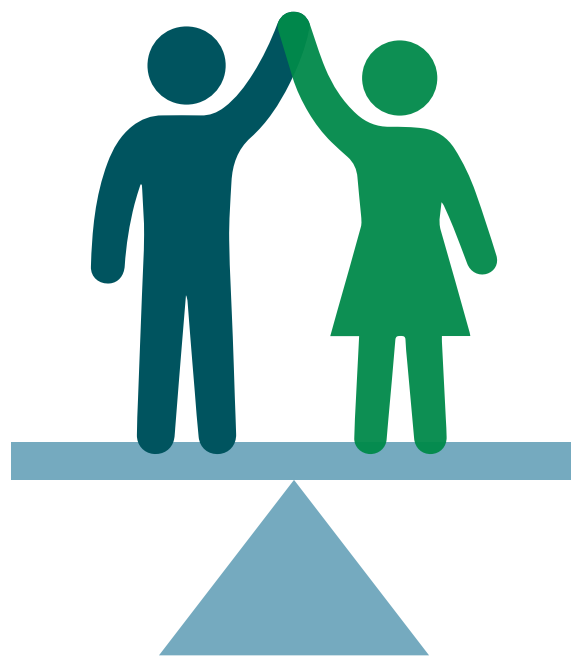
La evaluación de la coherencia con la que los Planes de Acción de la NDC abordan la igualdad de género es la forma en que NDC Partnership puede entender si se ha producido la integración de la perspectiva de género. La coherencia significa que los objetivos de igualdad de género se manifiestan en más de un resultado, lo que significa que no se ve como un esfuerzo ad hoc y aislado, y que estas menciones al género en los resultados se apoyan en productos identificados como relevantes para la igualdad de género y en la medición de los avances a través de datos desglosados por sexo o indicadores clave de desempeño de género. Este enfoque integrado demuestra cómo **las acciones a corto y medio plazo apoyan el objetivo general y el progreso se está siguiendo y se puede actuar en consecuencia.**

Además, la coherencia requiere que los resultados, los productos y los indicadores clave de desempeño se identifiquen sobre la base de la existencia y el uso del análisis de género para el sector o los sectores que se relacionan con el resultado mencionado, lo que denota una decisión informada para acortar las brechas de género identificadas.

Integrar las consideraciones de igualdad de género en los planes, políticas, sectores, proyectos y/o programas sobre el cambio climático es fundamental para lograr resultados eficaces y sostenibles en este ámbito. Es el resumen de un proceso que garantiza la inclusión de las consideraciones de género en el desarrollo de la línea de base, la identificación de los resultados, los productos y las actividades, el recurso a los conocimientos técnicos en materia de género y el apoyo presupuestario para la ejecución.

FORTALECER LA INCLUSIÓN DE LAS CONSIDERACIONES DE GÉNERO

Algunos de los Planes de Acción de la NDC existentes no mencionan las consideraciones de género ni conectan las menciones en los resultados con los productos, las actividades o los indicadores clave de desempeño relacionados (estos últimos son sensibles al género, pero aún no son conscientes de ello ni responden a él). A continuación se presentan dos formas de integrar el género en el Plan de Acción de la NDC de manera coherente, así como ejemplos de países.



	Formas de aumentar la receptividad a las cuestiones de género	Ejemplos de países
Positivo al género	<i>Menciones de género en cascada que caen bajo un resultado:</i> Las consideraciones de género se encuentran sistemáticamente en uno de sus resultados, a través de sus correspondientes productos, indicadores, objetivos, hitos, etc.	 <p>NAMIBIA: El resultado 1 del Plan de Acción de NDC Partnership aborda sistemáticamente las consideraciones de género en una de sus líneas, mostrando coherencia en las referencias a la igualdad de género desde la definición del resultado, hasta el producto, los KPI y las actividades mencionadas. Las menciones de género también se encuentran en otros resultados; sin embargo, estos carecen de conexiones lineales claras.</p>
Género responsivo	<i>Incorporación de la perspectiva de género en varios resultados:</i> La igualdad de género se integra en varias áreas de resultados (y se refleja en los productos, los indicadores, los datos de referencia, etc.) y responde a las brechas de género que surgen en el análisis de género y/o en las consultas con las partes interesadas en materia de género.	 <p>COSTA DE MARFIL: El Plan de Acción de NDC Partnership contiene varios resultados que mencionan las consideraciones de género. Estas menciones se apoyan además con la inclusión de diferentes productos y actividades que abordan explícitamente las consideraciones de género en su texto, al igual que los indicadores que los acompañan. La coherencia de estas menciones alude a un enfoque coherente para abordar las consideraciones de género en el Plan de Acción de NDC Partnership en su conjunto.</p>

RECURSOS ADICIONALES

- LEER: [Gender Equality in National Climate Action: Planning for Gender-Responsive Nationally Determined Contributions](#). (PNUD, 2017)
- APLICAR: [Gender and Climate Change – Thematic Issue Briefs and Training Modules](#). (PNUD, 2017)
- EXPLORAR: [Advancing Gender-Responsive Climate Action Through National Adaptation Plan \(NAP\) Processes](#) (NAP Global Network, International Institute for Sustainable Development, 2020)
- EXPLORAR: [Mainstreaming Gender into Climate Mitigation Activities: Guidelines for Policy Makers and Proposal Developers](#) (BASD, 2016)

CONSIDERACIONES Y RECURSOS ESPECÍFICOS SECTORIALES

CONSIDERACIONES DE GÉNERO PARA LOS SECTORES CLAVE PARA EL CLIMA Y EL DESARROLLO

Como muestran los ejemplos de los Planes de Acción de la NDC de los países a lo largo de esta guía, las consideraciones de género son transversales y están interrelacionadas en todos los sectores relacionados con el clima. En la siguiente sección, aunque dista de ser exhaustiva, se ofrecen resúmenes y recursos recomendados para ayudar a los países a conocer y considerar las cuestiones de género en los ámbitos prioritarios comunes. Estas secciones se ofrecen para inspirar una mayor reflexión en torno al desarrollo de estrategias y acciones sensibles al género específicas para cada país y contexto. Las preguntas ilustrativas pueden orientar y evaluar si los resultados, las actividades y los indicadores de los Planes de Acción de la NDC son género responsivos.

ACCESO A LOS RECURSOS NATURALES

El acceso limitado de las mujeres a la propiedad de la tierra, la dependencia **de los productos no madereros para la generación de ingresos, la complementación de la nutrición de sus familias** y la participación en actividades generadoras de ingresos son elementos que deben abordarse al participar en soluciones basadas en la naturaleza, la silvicultura y las iniciativas REDD+. Los productos no madereros también son relevantes para las mujeres y sus familias para apoyar su salud. La Organización Mundial de la Salud calcula que el 80 % de la población de los países en desarrollo recurre principalmente a la **medicina tradicional** para la atención primaria de salud y que cerca del 25 % de los medicamentos modernos descienden de plantas utilizadas por primera vez de forma tradicional.

Las mujeres y los hombres también tienen **conocimientos diferenciados sobre el uso de los recursos naturales y participan en diferentes secciones de las cadenas de valor de los recursos naturales**. Por ejemplo, aunque las mujeres desempeñan numerosas y variadas funciones a lo largo de las cadenas de valor de la pesca o la agricultura, suelen estar ausentes en el liderazgo y la toma de decisiones de las empresas, los gobiernos y las comunidades. Las mujeres también suelen estar excluidas de la gobernanza forestal, lo que limita su influencia en la elaboración de normas, la supervisión y el acceso a los recursos.

Es importante tener en cuenta cómo las políticas relativas a los recursos naturales pueden repercutir inadvertidamente **en las cargas diarias de las mujeres y en la seguridad de mujeres y hombres**. Por ejemplo, en muchas zonas las mujeres se encargan tradicionalmente de la obtención de agua y biomasa para uso doméstico. Con las restricciones en las tierras protegidas, estas políticas obligan a las mujeres a recorrer distancias más largas, lo que aumenta su carga. Estas restricciones también exponen a las mujeres a un mayor riesgo de violencia de género, como los actos sexuales para acceder a zonas protegidas. Para los hombres y los niños en particular, la falta de supervisión de las actividades extractivas como la pesca también puede aumentar su vulnerabilidad. Las evidencias demuestran que son objeto de tráfico de personas y explotación sexual.

Otro ejemplo en el que los roles de género y las prácticas tradicionales pueden reducir inadvertidamente el acceso a los beneficios se refiere a los **títulos de propiedad de la tierra**. Las mujeres suelen tener un acceso limitado a los derechos de propiedad. Los sistemas de pago por servicios ambientales que no reconocen este obstáculo pueden discriminar inadvertidamente a las mujeres.

¿CUÁLES SON LAS PRINCIPALES CONSIDERACIONES DE GÉNERO QUE DEBEN TENERSE EN CUENTA AL DESARROLLAR ACCIONES CLIMÁTICAS RELACIONADAS CON EL ACCESO A LOS RECURSOS NATURALES?

Si está desarrollando intervenciones climáticas relacionadas con el acceso y la gestión de los recursos naturales, es posible que tenga que considerar y dar respuesta a preguntas orientativas como las que se indican a continuación, a la hora de redactar e implementar sus acciones:

- **¿Las intervenciones tienen en cuenta el uso y el acceso a los productos no madereros por parte de los diferentes géneros y grupos sociales?**
- **¿Se entiende la participación de mujeres y hombres en las cadenas de valor creadas? ¿Existen oportunidades para aprovechar sus conocimientos tradicionales o para crear oportunidades de trabajo en puestos no tradicionales dentro de la cadena de valor?**
- **¿Existe la posibilidad de que las restricciones al uso de los recursos naturales o al acceso a las zonas protegidas aumenten la carga de las mujeres o de los hombres en sus tareas diarias? ¿Pueden estas limitaciones provocar o aumentar la violencia de género?**
- **¿Se basan los regímenes de pago por servicios ambientales en la demostración de los títulos de propiedad por parte de quienes se benefician? ¿Existen opciones para reconocer otros tipos de tenencia de la tierra o para distribuir los beneficios [económicos] más allá del jefe de familia?**

RECURSOS ADICIONALES

- [Gender and REDD+ \(informe del PNUD\)](#)
- [Building Resilience with Nature and Gender in the Eastern Caribbean: A Toolkit to Mainstream Ecosystem-Based Adaptation Gender Equality and Social Inclusion](#)
- [Watershed and Forest Management in India](#)

AGRICULTURA, SEGURIDAD ALIMENTARIA Y USO DE LA TIERRA

Las mujeres trabajan tradicionalmente en el sector agrícola, contribuyendo significativamente a la seguridad alimentaria y la nutrición en todo el mundo. Pero las mujeres agricultoras suelen tener mucho menos acceso a los títulos de propiedad, a los préstamos y a los activos productivos. Esto repercute negativamente en su potencial para invertir en nuevas tecnologías agrícolas, como el riego o la transformación de los productos agrícolas, lo que limita la producción global. Esto constituye un importante obstáculo para alcanzar los objetivos mundiales de reducción de la pobreza, seguridad alimentaria y nutrición. Las mujeres agricultoras también suelen tener **menos acceso a los servicios de extensión y riego que los hombres. Sus parcelas suelen ser más pequeñas y con menor rendimiento**, y suelen trabajar en la agricultura de subsistencia, mientras que los hombres suelen trabajar en la agricultura comercial.

La FAO (2010) señala que si las mujeres tuvieran el mismo acceso a los recursos productivos que los hombres, podrían aumentar el rendimiento de sus explotaciones agrícolas en un 20-30 %. Además, las mujeres son tradicionalmente **las encargadas de los bancos de semillas y los viveros**. Las iniciativas que fomentan los viveros de árboles y las prácticas de reforestación pueden aprovechar las habilidades de las mujeres y hacerlas participar en las cadenas de valor.

¿CUÁLES SON LAS PRINCIPALES CONSIDERACIONES DE GÉNERO QUE DEBEN TENERSE EN CUENTA AL DESARROLLAR ACCIONES CLIMÁTICAS RELACIONADAS CON EL SECTOR AGRÍCOLA Y LA SEGURIDAD ALIMENTARIA?

Si está desarrollando intervenciones climáticas relacionadas con el sector agrícola, es posible que tenga que considerar y dar respuesta a preguntas orientadoras como las que se indican a continuación, a la hora de redactar y poner en práctica sus acciones:

- ¿Las intervenciones utilizan datos desglosados por sexo sobre la participación y la contribución de las mujeres y los hombres al sector agrícola?
- ¿Las intervenciones se dirigen a los micro y pequeños agricultores y a la producción agrícola de los huertos familiares?
- ¿Los servicios de extensión y las oportunidades de conocimiento están diseñados para llegar a las mujeres y a los hombres?
- ¿Las intervenciones relacionadas con la adopción de tecnología, como la mejora de los sistemas de riego, el uso de biofertilizantes, las tecnologías renovables utilizadas para la producción de alimentos, tienen en cuenta las preferencias, los prejuicios y las capacidades económicas de las mujeres y los hombres de sus grupos meta?
- ¿Se comparte la información sobre la variabilidad climática y las prácticas agrícolas utilizando medios de comunicación y un lenguaje adecuados para las mujeres y los hombres rurales e indígenas a los que van dirigidos?
- ¿Los planes de seguros agrícolas dependen de la presentación de los títulos de propiedad de las personas beneficiarias? ¿Existen otros requisitos que puedan utilizarse para superar este posible obstáculo a los servicios de seguros?

A la hora de diseñar acciones climáticas para estos sectores, debe tenerse en cuenta la participación activa de las mujeres en las actividades de conservación y producción de alimentos, el reconocimiento de su **trabajo no remunerado** y la superación de sus obstáculos para acceder a nuevas oportunidades. Estas oportunidades pueden incluir, por ejemplo, títulos de propiedad de la tierra, nuevas competencias, tecnologías, formación y créditos.

RECURSOS ADICIONALES

Para obtener recursos adicionales sobre el vínculo entre el género y el sector agrícola y la seguridad alimentaria, a continuación se recomiendan algunos puntos de partida:

- [Good practice policies to eliminate gender inequalities in fish value chains](#)
- [A Technical Guide to Support the Achievement of Responsible Gender-Equitable Governance of Land Tenure](#)
- [CGIAR Climate Change Agriculture and Food Security \(CCAFS\) Gender and Social Inclusion](#)
- [Enabling Voices, Demanding Rights: A guide to gender-sensitive community engagement in large-scale land-based investment in agriculture](#)
- [Gender, climate change, and food security](#)

REDUCCIÓN DEL RIESGO DE DESASTRES

Los desastres afectan a la vida de las personas de diferentes maneras. Por ejemplo, **las tasas de mortalidad de las mujeres y los hombres difieren cuando ocurren las catástrofes**, ya que las mujeres tienen una mayor probabilidad de morir en el momento de la catástrofe. Las razones de este fenómeno varían por motivos como el retraso en las evacuaciones al preparar y llevar productos esenciales para los niños, las restricciones para salir de los hogares sin ser acompañadas por los hombres, o la falta de habilidades necesarias para nadar o trepar a los árboles, lo que dificulta la búsqueda de seguridad en lugares más altos. Mientras tanto, los hombres están expuestos a mayores riesgos y experimentan mayores tasas de mortalidad en situaciones posteriores a una catástrofe, ya que se espera que lleven a cabo misiones de rescate.

Los índices de alfabetización, las pautas o restricciones de movilidad y el acceso a la información o a los medios de comunicación de las mujeres pueden diferir de aquellos, por lo que es imprescindible conocer sus competencias, normas culturales y sociales y patrones. Esta comprensión permite diseñar **sistemas eficaces de reducción del riesgo de catástrofes y de alerta temprana y evacuación**. Además, es importante reconocer los riesgos asociados a las misiones de rescate de los hombres y la sobreexposición que tienen al realizar dichas actividades.

La vida de las mujeres y los hombres en **situaciones posteriores a una catástrofe también se ve afectada de forma diferente**. **Al ser reubicadas en refugios, la carga impuesta a las mujeres y las niñas puede aumentar, ya que se espera que se encarguen de cuidar a otros miembros de la familia** (es decir, cocinar, atender a los enfermos, limpiar y lavar, etc.). Los escenarios posteriores a las catástrofes también conllevan un **aumento de la violencia doméstica y de género**. Los refugios mal iluminados y las letrinas o duchas compartidas pueden facilitar los ataques a mujeres, niñas y niños. Por lo tanto, tener en cuenta unas buenas características de iluminación y espacios abiertos a la hora de diseñar los refugios puede contribuir en gran medida a aumentar la seguridad física y mental de las personas. La inclusión de protocolos para proporcionar apoyo emocional a las víctimas de la catástrofe y asesoramiento también podría reducir la violencia.

Los esfuerzos de reconstrucción y los planes de compensación de daños también pueden diseñarse para aumentar las habilidades de las mujeres y los hombres de las comunidades afectadas. Por ejemplo, al incluir a mujeres y hombres como albañiles en la reconstrucción de sus casas, pueden adquirir nuevos conocimientos que les serán útiles para futuras oportunidades. Además, los regímenes de ayuda pueden diseñarse para abarcar conceptos de familia más amplios que la familia nuclear tradicional. Esto es especialmente importante en las zonas donde se produce la emigración de los adultos jóvenes, garantizando que los abuelos y sus nietos puedan tener el mismo apoyo que las familias más tradicionales.

¿CUÁLES SON LAS PRINCIPALES CONSIDERACIONES DE GÉNERO QUE DEBEN TENERSE EN CUENTA AL DESARROLLAR ACCIONES CLIMÁTICAS RELACIONADAS CON LA REDUCCIÓN DEL RIESGO DE DESASTRES?

Si está desarrollando intervenciones climáticas relacionadas con la reducción del riesgo de desastres y la respuesta a estas, es posible que tenga que considerar y dar respuesta a preguntas orientativas como las que se indican a continuación, a la hora de redactar y poner en práctica sus acciones:

- ¿Las intervenciones propuestas para diseñar sistemas de alerta temprana tienen en cuenta las tasas de alfabetización de mujeres y hombres? ¿Aprovechan también sus plataformas y tecnologías de comunicación preferidas?
- ¿Se tienen en cuenta (y se combaten) los estereotipos sociales a la hora de diseñar mensajes de alerta y proponer respuestas de evacuación?
- ¿Las instalaciones de los refugios están diseñadas con características que mejoran la seguridad de las personas?
- ¿Las iniciativas de ayuda van acompañadas de apoyos y protocolos del concejo para combatir la violencia de género?
- ¿Los planes de ayuda invierten en la creación de capacidades de las personas en las comunidades?
- ¿Los estereotipos sociales limitan de alguna manera la posibilidad de que las familias o las personas accedan a los planes de ayuda?

RECURSOS ADICIONALES

Para obtener más recursos sobre la relación entre el género y la reducción del riesgo de catástrofes y la respuesta a estas, a continuación se recomiendan algunos puntos de partida:

- [A Practical Guide to Gender-Sensitive Approaches for Disaster Management](#)
- [Gender, adaptation and disaster risk reduction \(informe del PNUD\)](#)

MEJORA DE LA PRESTACIÓN DE SERVICIOS

Abordar la igualdad de género en la **prestación de servicios** exige reconocer cómo los roles de género determinan el acceso de mujeres y hombres a estos servicios. En este sentido, las inversiones para mejorar el acceso **a las tecnologías modernas de cocina y la electrificación con energías renovables** ofrecen una importante oportunidad para mejorar la calidad de vida y la salud de las mujeres y las niñas en particular. Reduce la carga de la recolección de leña y la exposición a la contaminación del aire interior mientras se cocina.

Un efecto similar puede lograrse a través de la mejora de los sistemas de riego y **del acceso al agua**, que puede reducir en gran medida la carga de las mujeres y las niñas. Un mayor acceso al agua mejora el proceso de obtención de agua para el hogar y la cría de animales y la agricultura, a la vez que mejora la salud a través de intervenciones de saneamiento optimizadas. La mejora **del acceso a las instalaciones de saneamiento** puede reducir aún más la exposición a los peligros para la salud, a las enfermedades transmitidas por el agua (a las que las mujeres están más expuestas) y a la violencia sexual cuando utilizan letrinas comunales o espacios abiertos. La mejora de las instalaciones sanitarias en los edificios escolares puede aumentar además la asistencia de las niñas a la escuela, ya que pueden reducir su asistencia cuando menstrúan si las instalaciones son insuficientes o inexistentes.

Cualquier intervención que intente abordar o reducir la pobreza energética, proporcionar fuentes de energía y agua para uso productivo, o aumentar el acceso al agua y al saneamiento, debe hacerse teniendo en cuenta igualdad de género. Estos esfuerzos tienen el potencial de beneficiar en gran medida a las mujeres, que son las más afectadas por esta pobreza.

¿CUÁLES SON LAS PRINCIPALES CONSIDERACIONES DE GÉNERO QUE HAY QUE TENER EN CUENTA A LA HORA DE DESARROLLAR ACCIONES CLIMÁTICAS RELACIONADAS CON LA MEJORA DEL SUMINISTRO DE ENERGÍA O DEL SERVICIO DE AGUA?

Si está desarrollando intervenciones climáticas relacionadas con la prestación de servicios en los sectores de la energía y el agua, es posible que tenga que considerar y dar respuesta a preguntas orientativas como las que se indican a continuación, a la hora de redactar e implementar sus acciones:

- **¿Las intervenciones se dirigen a las necesidades [de energía, agua y saneamiento] de los hogares en situación de pobreza?**
- **¿Las intervenciones utilizan datos desglosados por sexo sobre los impactos del acceso deficiente a los servicios [a la energía, el agua, el saneamiento] como insumos para su diseño?**
- **¿Se reconocen las repercusiones en la salud que tienen las tecnologías de cocina mejoradas en diversos miembros de la familia?**
- **¿Se utilizan los impactos económicos y sanitarios de la mejora del acceso al agua potable para estimar los beneficios de las intervenciones climáticas?**
- **¿Se utilizan los impactos de las instalaciones de saneamiento mejoradas para estimar los cobeneficios de la acción climática?**

RECURSOS ADICIONALES

Para obtener recursos adicionales sobre el vínculo entre el género y la mejora del suministro de servicios de energía y agua, a continuación se recomiendan algunos puntos de partida:

- [Gender and sustainable energy](#) (informe del PNUD)
- [Strategies for gender equal clean energy deployment in West African states](#) [Estudio de caso de NDC Partnership].
- [Gender mainstreaming in the energy sector: Applications in Madhya Pradesh, India](#) [Estudio de caso de NDC Partnership].
- [Gender and Energy Publications Library](#)

TRANSPORTE Y MOVILIDAD

En todo el mundo, **las mujeres tienden a caminar y utilizar el transporte público** más que los hombres, ya que son las opciones más baratas para viajar. Garantizar la accesibilidad de los sistemas de transporte con bajas emisiones de carbono es esencial para asegurar la movilidad. Por el contrario, los hombres tienden a utilizar medios de transporte más riesgosos, por lo que invertir en elementos de seguridad y confort tendrá un impacto positivo en la salud de los hombres.

Se pueden mejorar los sistemas de transporte y movilidad, atendiendo a las necesidades de las mujeres y garantizando experiencias seguras al caminar, montar en bicicleta o utilizar los sistemas de transporte público. Si se quiere mejorar estos sistemas, los departamentos deben consultar a las mujeres que utilizan el transporte público para asegurarse de que se satisfacen sus necesidades de seguridad. Además, la redefinición de las líneas de transporte público y **de los sistemas de pago debe tener en cuenta las pautas de movilidad encadenada o multipropósito de las mujeres**, garantizando que no se les penalice económicamente por viajar con miembros de la familia o por dedicarse a actividades de cuidado.

Si un país quiere aumentar el uso de la bicicleta, una consideración adicional es que las **mujeres tienden a participar menos en el uso de la bicicleta**. La bicicleta se percibe como menos segura o menos apropiada debido a las normas de género. Invertir en elementos de seguridad a la hora de diseñar carriles y rutas para bicicletas puede actualizar de manera positiva este medio de transporte para las mujeres. La organización de eventos en los que los adultos, sobre todo las mujeres, puedan aprender a usar la bicicleta podría estimular aún más el cambio de actitudes, aumentando el uso de la bicicleta más allá de su finalidad recreativa.

¿CUÁLES SON LAS PRINCIPALES CONSIDERACIONES DE GÉNERO QUE DEBEN TENERSE EN CUENTA AL DESARROLLAR ACCIONES CLIMÁTICAS RELACIONADAS CON EL TRANSPORTE Y LA MOVILIDAD?

Si está desarrollando intervenciones climáticas relacionadas con el sector del transporte y la mejora de la movilidad, es posible que tenga que considerar y dar respuesta a preguntas orientativas como las que se indican a continuación, a la hora de redactar y aplicar sus acciones:

- **¿Las intervenciones para electrificar las flotas nacionales también tienen en cuenta los servicios de transporte público?**
- **¿Las intervenciones para mejorar los sistemas de transporte público tienen en cuenta la seguridad de las mujeres y el encadenamiento de los viajes a la hora de diseñar los centros de transferencia o de establecer los precios del servicio?**
- **Si las iniciativas contemplan el diseño de nuevas rutas (para el transporte público, carriles para bicicletas, etc.), ¿también tienen en cuenta los viajes multipropósito y las características de seguridad?**
- **¿Hay iniciativas que aborden la participación de mujeres y hombres en las cadenas de valor relacionadas con el transporte público y la movilidad activa? ¿Existe un objetivo específico para la participación de las mujeres en oportunidades de trabajo no tradicionales?**

RECURSOS ADICIONALES

Para obtener más recursos sobre la relación entre el género y el transporte y la movilidad, a continuación se recomiendan algunos puntos de partida:

- [Approaches for Gender Responsive Urban Mobility](#)
- [Gender and Urban Services Brief](#)

INFRAESTRUCTURA A GRAN ESCALA

Las intervenciones relacionadas con las infraestructuras a gran escala, como las energías renovables, los embalses de agua o los sistemas de transporte, pueden requerir la reubicación de las comunidades acompañada de la **afluencia de equipos de trabajo externos**. Acoger a estas cuadrillas en las proximidades vecinas de las comunidades puede ser beneficioso. Por ejemplo, las mujeres pueden beneficiarse de las oportunidades de trabajo tradicionales en la construcción (por ejemplo, proporcionando servicios de alojamiento o de limpieza), así como de trabajos menos tradicionales (por ejemplo, como albañiles, conductores, personal de seguridad, etc.). Sin embargo, las visitas de estos recién llegados tienden a aumentar la violencia de género, la prostitución forzada y la trata de personas.

Al reubicar a las comunidades, las mujeres y los hombres tienen un acceso diferente a los planes de compensación, que suelen concederse al jefe de familia. Las mujeres también suelen trabajar en el **sector informal** o en actividades de subsistencia, lo que significa que sus actividades informales pueden pasarse por alto a la hora de diseñar programas de compensación o de desarrollo de habilidades. Los planes de compensación deben diseñarse teniendo en cuenta las distintas necesidades de las mujeres y los hombres de las comunidades desplazadas y las actividades económicas (formales o informales) de ambos.

Cualquier intervención que incluya la construcción de infraestructuras a gran escala puede requerir el **cumplimiento de las salvaguardias ambientales y sociales de los inversores**. Los bancos multilaterales de desarrollo están aplicando cada vez más las salvaguardias sociales y de igualdad de género, y exigen a los prestatarios que cumplan con sus políticas. Estas políticas incluyen el aumento de la participación de las mujeres en trabajos no tradicionales y la lucha contra la violencia de género que pueda surgir durante la construcción de la obra de infraestructura.

¿CUÁLES SON LAS PRINCIPALES CONSIDERACIONES DE GÉNERO QUE HAY QUE TENER EN CUENTA A LA HORA DE DESARROLLAR ACCIONES CLIMÁTICAS RELACIONADAS CON LAS OBRAS DE INFRAESTRUCTURA A GRAN ESCALA?

Si está desarrollando intervenciones climáticas relacionadas con las infraestructuras a gran escala, es posible que tenga que considerar y dar respuesta a preguntas orientativas como las que se indican a continuación, a la hora de redactar e implementar sus acciones:

- **¿Existen salvaguardias sociales o políticas nacionales establecidas, incluidas acciones para combatir la violencia de género, para guiar el desarrollo de proyectos de infraestructura a gran escala?**
- **¿Se tienen suficientemente en cuenta las necesidades de desarrollo de capacidades y actividades económicas diferenciadas de mujeres y hombres a la hora de elaborar planes de compensación para las comunidades reubicadas?**
- **Si la compensación es monetaria, ¿están los planes de compensación diseñados para llegar a todos los miembros de la familia en lugar de solo al jefe de familia?**
- **Al reubicar a las comunidades, ¿se emiten títulos de propiedad de la tierra tanto para las mujeres como para los hombres como copropietarios de una parcela en lugar de registrar la tierra solo a nombre del jefe de familia?**
- **¿Garantizan estas iniciativas que las comunidades vecinas también tengan acceso a los servicios prestados, es decir, energía, agua, carreteras y transporte?**

continúa en la página siguiente >>

- ¿Es posible sumar a las mujeres y a los hombres de las comunidades vecinas en las oportunidades de trabajo relacionadas con el proceso de construcción de esta infraestructura? ¿Pueden ocupar después puestos de operación y mantenimiento?

RECURSOS ADICIONALES

Para obtener recursos adicionales sobre la relación entre el género y el transporte y la movilidad, en la sección de Recursos Adicionales de esta guía se recomiendan algunos puntos de partida. También puede empezar con los siguientes recursos sobre la participación de las mujeres en las infraestructuras de energía renovable a gran escala:

- [Making the Case for Gender Equality in Large-Scale Renewable Energy Infrastructure Development](#)
- [Gender-based Violence and Environment Linkages: The Violence of Inequality](#)

OPORTUNIDADES DE TRABAJO NO TRADICIONALES

Las mujeres han estado tradicionalmente infrarrepresentadas en los campos de la **ciencia, la tecnología, la ingeniería y las matemáticas (CTIM)**. Existe la necesidad de aumentar el capital humano disponible para sostener los cambios tecnológicos y la expansión de servicios como la energía renovable, la mejora del agua o los medios de transporte. Es fundamental que las intervenciones sobre el cambio climático tengan en cuenta las oportunidades para **aumentar la participación de las mujeres en estos nuevos y prometedores mercados laborales**.

La realización de análisis de género de estas cadenas de valor y **el compromiso con las escuelas técnicas y las universidades** pueden resultar esenciales para garantizar una mano de obra nacional cualificada en la que mujeres y hombres puedan beneficiarse de estas oportunidades. Por ejemplo, el desarrollo de programas escolares para aumentar el interés de las niñas por las materias de las CTIM podría ser beneficioso, así como cursos universitarios y oportunidades de formación sobre energía solar diseñados para las mujeres.

Los esfuerzos por incluir a más mujeres deben **empezar por identificar las normas de género contextuales necesarias para diseñar estrategias adecuadas que contrarresten los estereotipos dentro de determinados sectores**. Por ejemplo, el sector del acceso a la energía renovable se ha convertido en uno de los primeros en comprender los roles de género y aprovechar las habilidades empresariales y las redes sociales de las mujeres. Estos conocimientos ayudan a montar, comercializar y mantener las tecnologías energéticas a escala doméstica. Las iniciativas en materia de servicios públicos también son alentadoras. Las empresas energéticas realizan cada vez más análisis internos de su plantilla y desarrollan políticas organizativas para atraer y retener a las mujeres técnicas y profesionales.

¿CUÁLES SON LAS PRINCIPALES CONSIDERACIONES DE GÉNERO QUE DEBEN TENERSE EN CUENTA A LA HORA DE DESARROLLAR ACCIONES CLIMÁTICAS DIRIGIDAS A LA CREACIÓN DE OPORTUNIDADES DE TRABAJO NO TRADICIONALES EN LA TRANSICIÓN A UNA ECONOMÍA BAJA EN CARBONO?

Si está desarrollando intervenciones climáticas relacionadas con la atracción y retención de mujeres y hombres en campos no tradicionales o relacionados con las CTIM, es posible que tenga que considerar y proporcionar respuestas a preguntas orientadoras como las que se indican a continuación, al redactar y aplicar sus acciones:

- **¿Identifica la iniciativa datos desglosados por sexo sobre la participación en las CTIM como aportación para el diseño de sus actividades? ¿Se trata de identificar los estereotipos de género y los obstáculos que pueden impedir que las mujeres u otros grupos sociales se incorporen a los campos de estudio y trabajo relacionados con las CTIM?**
- **¿Las iniciativas de desarrollo de habilidades están diseñadas para combatir los estereotipos de género?**
- **¿Es necesario organizar oportunidades de nivelación de conocimientos para garantizar que las mujeres y los hombres se sientan igualmente cómodos siguiendo los diferentes planes de estudio?**
- **¿Puede utilizarse la intervención para la acción climática para fomentar la revisión de los planes de estudio escolares y universitarios con el fin de aumentar el interés por las materias relacionadas con las CTIM?**
- **¿La iniciativa va acompañada de incentivos para aquellas empresas u organizaciones que inviertan en la revisión de sus políticas internas para atraer y retener a las mujeres como parte de su plantilla?**

RECURSOS ADICIONALES

Para obtener recursos adicionales sobre la relación entre el género y el transporte y la movilidad, en la sección de Recursos Adicionales de esta guía se recomiendan algunos puntos de partida. También puede empezar con los siguientes recursos sobre la participación de las mujeres en el sector energético:

- [Making the Case for Women in the Energy Sector](#)
- [Stepping Up Women's STEM Careers in Infrastructure: An Overview of Promising Approaches](#)

RECURSOS ADICIONALES

Consulte los siguientes recursos para ampliar la información sobre consideraciones de género y sectoriales. Estos recursos son ilustrativos y no pretenden ser exhaustivos. Puede encontrar más información en las bases de datos que figuran en la [caja de herramientas climáticas](#) de NDC Partnership.

Consulte estos útiles recursos sobre cómo es la intersección del género con los procesos de planificación y los objetivos de desarrollo:

- [UN CC Learn's Open Online Course on Gender and Environment](#)
- [Gender, Environment and Sustainable Development](#) (curso en línea)

Más información sobre el género y los procesos de planificación y comunicación pertinentes sobre el cambio climático:

- [Building Gender-Responsive NDCs](#) (Insight Brief)
- [Gender Analysis and NDCs: Short Guidance for Government Stakeholders](#)
- [Gender Equality in National Climate Action: Planning for Gender-Responsive Nationally Determined Contributions](#)
- [Gender Responsive Indicators: Gender and NDC Planning for Implementation](#)
- [Gender Responsive National Communications Toolkit](#)
- [Mainstreaming Gender into Climate Mitigation Activities](#)
- [A Framework for Gender-Responsive National Adaptation Plan \(NAP\) Processes](#)
- [Mainstreaming Gender into the NDC Partnership Country Engagement Process](#) (infografía)

Consulte estas notas informativas y módulos de formación del PNUD de utilidad sobre la intersección del género con diferentes sectores y temas clave:

- [Gender and climate change thematic issue briefs and training modules](#)
- [Gender and climate change](#)
- [Gender and climate finance](#)

Conozca más sobre el género en los sectores de mitigación en estos recursos:

- [Gender and Urban Climate Policy](#)
- [Gender Mainstreaming in Mitigation and Technology Development and Transfer Interventions: Capacity Building Package](#)

Conozca más sobre las buenas prácticas para integrar la consideración de género en la acción climática a través de estos casos:

- [Mainstreaming Gender into Climate Action: Lessons from Peru](#)
- [Integrating Gender Targets into LEDS and NAMAs: Lessons from Bhutan](#)
- [Gender in Mitigation Actions](#)

NOTAS FINALES

1. UICN y USAID, 2016.
2. La presente guía se creó sobre la base del proceso de desarrollo de los Planes de Acción de la NDC. A partir del 2021, NDC Partnership recurre a una terminología más amplia para abarcar los Planes de Acción de la NDC de manera más amplia.
3. Para obtener más información sobre Planes de Acción de NDC Partnership, visite: <https://cetool.ndcpartnership.org/topic/what-is-thepartnership-plan/>.
4. Estas evaluaciones iniciales se denominaban anteriormente Evaluación Situacional Rápida (RSA, por su sigla en inglés) en el proceso de coordinación de país de NDC Partnership.
5. Los actores internacionales, como el Grupo del Banco Mundial, han empezado a proponer recientemente el uso de términos complementarios, como datos desglosados por género, para reconocer que los datos pueden desglosarse por género (mujeres, hombres, minorías de género) para permitir el análisis de los diferentes desafíos que estos grupos pueden enfrentar.
6. Estos elementos están basados en los pasos del PNUD para desarrollar indicadores de género, que se encuentran en Indicadores de la perspectiva de género: planificación e implementación en materia de género y NDC Gender Responsive Indicators: Gender and NDC planning and implementation (PNUD, 2019).

CRÉDITOS

Esta guía práctica ha sido elaborada por Ana Victoria Rojas, Jackeline Siles, Cate Owren y Laura Cooper Hall, de la Unión Internacional para la Conservación de la Naturaleza (UICN), y por Ralien Bekkers, Lisa Bow, Dena Kleemeier y Amanda Morelli, de la Unidad de apoyo para de NDC Partnership con aportes de otros miembros de la Unidad de apoyo.



UNIDAD DE APOYO DE NDC PARTNERSHIP

WASHINGTON, DC, OFICINA DE ESTADOS UNIDOS

World Resources Institute

10 G Street NE Suite 800, Washington, DC 20002, EE. UU.

Teléfono: +1 (202) 729-7600

Correo electrónico: supportunit@ndcpartnership.org

BONN, OFICINA DE ALEMANIA

P.O. Box 260124, D-53153

Bonn, Alemania

Teléfono: (49-228) 815-1000

Correo electrónico: supportunit@ndcpartnership.org